



75 YEARS OF INNOVATION.

Eltako
1949 - 2024



DAS DALI-PROGRAMM VON ELTAKO

LICHTSTEUERUNG FÜR ALLE BEDÜRFNISSE, VON LED-, TUNABLE WHITE- UND RGB-DIMMERN BIS HIN ZU STEUERELEMENTEN





***Keine halben Sachen, keine Insellösungen:
Wir bieten flexible Komplettlösungen, die aus
wirklich jedem Gebäude ein professionelles
Smart Home machen. Durch die EnOcean-Technologie
sind unsere Systeme zukunftssicher und offen für
individuelle Ergänzungen. Echte Profi-Qualität, die
höchste Ansprüche erfüllt – und das zu einem guten
Preis. Das ist ELTAKO Professional Smart Home.***

INHALTSVERZEICHNIS

Gateways zu EnOcean und Baureihe 14

NEU	RS485-Bus-DALI-2-Gateway FD2G14	5
	RS485-Bus-DALI-Gateway für die Tragschiene FDG14	6
	Funk-DALI-Gateway für Einbaumontage FDG62-230V und DALI-2-BUS-NETZTEIL 80 mA für Einbaumontage DL-N2-80mA	7
NEU	Funk-DALI-2-Gateway FD2G71L-230V	8
NEU	DALI-2 1-Kanal-Tasterkoppler DL2-TK1L	9
NEU	DALI-2 1-Kanal-Tasterkoppler + Spannungsversorgung DL2-TK1L-N-50mA	10
NEU	DALI-2 2-Kanal-Tasterkoppler + Spannungsversorgung DL2-TK2L-N-50mA	11
NEU	DALI-2 Bewegungs-Helligkeitssensor-Standard DL2-BH98S-pm und Gehäuse für Zwischendeckenmontage GZD-BH98-pm	12
NEU	DALI-2 Bewegungs-Helligkeitssensor-Büro DL2-BH98B-pm und Gehäuse für Aufputzmontage polarweiß matt GAP-BH98-pm	13

LED-1-Kanal-Dimmer

NEU	DALI-2-LED-1-Kanal-Dimmer 8 A für Einbaumontage DL-1CH-8A-DC12+	14
	DALI-2-LED-1-Kanal-Dimmer 16 A für die Zwischendecke DL-1CH-16A-DC12+	15
	DALI-LED-1-Kanal-Dimmer 16 A für die Tragschiene DL-1CH-R16A-DC12+	16

Tunable White-Dimmer

NEU	DALI-2-LED-tunable-white-Dimmer 8 A für Einbaumontage DL-TW-2LT-8A-DC12+	17
	DALI-2-LED-tunable-white-Dimmer 16 A für die Zwischendecke DL-TW-2LT-16A-DC12+	18
	DALI-LED-tunable-white-Dimmer 16 A für die Tragschiene DL-TW-2LT-R16A-DC12+	19

RGB-Dimmer (DT8)

NEU	DALI-2-LED RGB-Dimmer 8 A für Einbaumontage (DT8) DL-RGB-8A-DC12+	20
	DALI-2-LED RGB-Dimmer 16 A für die Zwischendecke (DT8) DL-RGB-16A-DC12+	21
	DALI-LED RGB-Dimmer 16 A für die Tragschiene (DT8) DL-RGB-R16A-DC12+	22

LED-Mehrkanal-Dimmer (DT6)

NEU	DALI-2-LED-3-Kanal-Dimmer 8 A für Einbaumontage (DT6) DL-3CH-8A-DC12+	23
	DALI-2-LED-3-Kanal-Dimmer 16 A für die Zwischendecke (DT6) DL-3CH-16A-DC12+	24
	DALI-LED-3-Kanal-Dimmer 16 A für die Tragschiene (DT6) DL-3CH-R16A-DC12+	25
NEU	DALI-2-LED-4-Kanal-Dimmer 8 A für Einbaumontage (DT6) DL-4CH-8A-DC12+	26
	DALI-2-LED-4-Kanal-Dimmer 16 A für die Zwischendecke (DT6) DL-4CH-16A-DC12+	27
	DALI-LED-4-Kanal-Dimmer 16 A für die Tragschiene (DT6) DL-4CH-R16A-DC12+	28

INHALTSVERZEICHNIS

Schaltaktor (DT7)

DALI-2-Relaismodul 8A für Einbaumontage (DT7) [DL-RM8A](#) 29

DALI-Relaismodul 16 A für die Tragschiene (DT7) [DL-RM16A-HS-WE](#) 30

Phasendimmer (DT4)

NEU DALI-2-Phasendimmer 300W für die Zwischendecke (DT4) [DL-PD-300W-RLC](#) 31

NEU DALI-2-Phasendimmer 300W für die Tragschiene (DT4) [DL-PD-300W-RLC-HS](#) 32

Steuerelemente

DALI-Steuergerät zur Steuerung des circadianen Tageslichtverlaufs für Einbaumontage [DL-CTV](#) 33

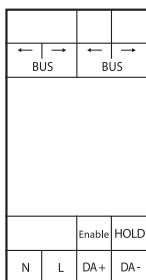
USB-Schnittstellen und Tools

DALI-Kommisionierungstool [DALI-Cockpit](#) und [DALI-Monitor](#) 34

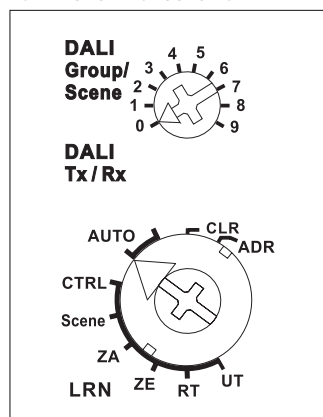
DALI-USB-Schnittstellen für Einbaumontage [DL-USB mini](#) 35

DALI-USB-Schnittstellen für die Tragschiene DLFLASH-USB [DL-Flash-USB](#) 35

Technische Daten 36



Funktions-Dreheschalter



Darstellung ist die Standard-einstellung ab Werk.

Mit dem PC-Tool PCT14 können weitere Einstellungen vorgenommen werden (siehe Seite 1-5).



Mehr Informationen und weitere Sprachen:
<https://eltako.com/redirect/FD2G14>

Gehäuse für Bedienungsanleitung
GBA14 Seite 1-51.

FD2G14



DALI-2-Gateway, bidirektional. Stand-by-Verlust nur 1 Watt.

DALI-2 zertifiziert. DALI-2 ist die neueste Generation des DALI-Standard mit erweitertem Funktionsumfang. DALI-2-Geräte beherrschen auch alle bisherigen DALI-Funktionen und sind somit abwärtskompatibel. Reiheneinbaugerät für Montage auf Tragschiene DIN-EN 60715 TH35.

2 Teilungseinheiten = 36 mm breit, 58 mm tief.

Anschluss an den ELTAKO-RS485 Bus. Querverdrahtung nur Bus mit Steckbrücke.

Betrieb in Verbindung mit FAM14.

Versorgungsspannung 230 V/50 Hz an den Klemmen N und L.

An den Klemmen DA +/- wird die IEC 62386 konforme Spannung für DALI Geräte bereitgestellt.

Ausgangsstrom 200 mA/max. 250 mA.

Einschalt Hochlaufzeit max. 250 ms.

Im Kurzschlussfall schaltet das Netzteil die Versorgungsspannung aus. Ein Mechanismus für zyklische Einschaltversuche ist vorhanden.

Es können bis zu 64 DALI- und DALI-2-Betriebsgeräte sowie 64 DALI-2-Sensoren unter Berücksichtigung des Ausgangsstromes am FD2G14 betrieben werden.

Mit dem Gateway FD2G14 werden DALI-Geräte mit EnOcean Sensortelegrammen angesteuert.

Es können die **Gruppen 0-15** angesteuert und auch der **Broadcastbefehl** abgesetzt werden. Außerdem können die **DALI-Szenen 0-15** angesteuert werden.

DALI-Installationen, die mit dem FD2G14 komplett angesteuert werden sollen, müssen also in Gruppen 0-15 konfiguriert sein.

Die Auswertung von DALI-2 Sensoren kann mittels PCT14 konfiguriert und freigeschaltet werden.

DALI-2 Event Nachrichten können interpretiert und auf dem RS485 BUS unter Verwendung der Holdklemme ausgegeben werden. Dadurch ist eine Ausgabe mittels FTD14 in das EnOcean Funknetz möglich.

Das FD2G14 speichert intern den Dimmwert für jede der Gruppen 0-15 und stellt diesen Wert als Rückmeldung bereit. Es werden dabei Rückmeldetelegramme erzeugt.

Das FD2G14 belegt 16 BR14-Geräteadressen. Die Rückmeldungen der Geräteadressen entsprechen dabei in aufsteigender Reihenfolge den Dimmwerten der DALI-Gruppen 0-15. Die Rückmeldungen können mit PCT14 individuell pro Gruppe von Dimmwert-Telegramm (%) auf Taster-Telegramm (ein/aus) umgestellt werden. Somit können mit den Rückmeldungen BR14-Aktoren angesteuert werden.

Das FD2G14 erfüllt die Funktion des DALI-Masters und der DALI-Stromversorgung.

Über die Drehschalter können nur Taster für die Gruppen 0-8 und die DALI-Szenen 0-9 eingelernt werden.

Ansteuer-Telegramme für die Gruppen 9-15 und die Szenen 10-15 sind nur durch Einträge in PCT14 möglich.

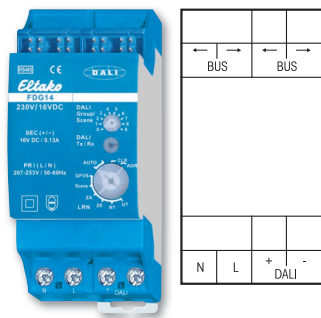
Ab der Fertigungswoche 30/19 kann das FD2G14 als einkanaliges Gerät 'FD2G14-Broadcast' verwendet werden, dies wird bei der Vergabe der Geräteadresse festgelegt.

Achtung: Funktaster erfordern beim manuellen Einlernen in das FD2G14 immer einen Doppelklick!

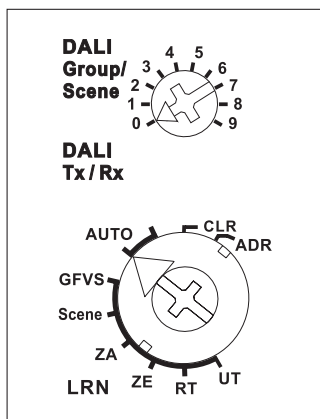
Bei CLR genügt ein Einfachklick.

Ein Richtungstaster oder Universalstaster mit gleicher ID und gleicher Taste kann nicht mehrfach in unterschiedliche Gruppen eingelernt werden. Es gilt immer die zuletzt ausgewählte Gruppe. Ein Taster kann also entweder nur eine Gruppe oder mit Broadcast alle Gruppen schalten. Pro Gruppe kann auch ein FBH eingelernt werden. Bei manuellem Einlernen wirkt dieser immer helligkeitsunabhängig. Mit PCT14 kann man auch die Helligkeitsschwelle einstellen. Für die FBH aller Gruppen kann die Verzögerungszeit für die Abschaltung nach Nicht-Bewegung gemeinsam in Minuten (1..60) eingestellt werden. Default sind 3 Minuten.

FD2G14	RS485-Bus-DALI-2-Gateway	Art.-Nr. 30014045	122,80 €/St.
--------	--------------------------	-------------------	--------------



Funktions-Dreheswitch



Darstellung ist die Standard-einstellung ab Werk.

Mit dem PC-Tool PCT14 können weitere Einstellungen vorgenommen werden (siehe Seite 1-5).



Mehr Informationen und weitere Sprachen:
<https://eltako.com/redirect/FDG14>

Gehäuse für Bedienungsanleitung
GBA14 Seite 1-51.

FDG14



DALI-Gateway, bidirektional. Stand-by-Verlust nur 1 Watt.

Reiheneinbaugerät für Montage auf Tragschiene DIN-EN 60715 TH35.

2 Teilungseinheiten = 36 mm breit, 58 mm tief.

Anschluss an den ELTAKO-RS485 Bus. Querverdrahtung nur Bus mit Steckbrücke.

Betrieb in Verbindung mit FAM14.

Versorgungsspannung 230 V an den Klemmen N und L.

An den Klemmen DALI +/- werden 16 V DC/130 mA für bis zu 64 Stück DALI-Geräte bereitgestellt.

Mit dem Gateway FDG14 werden über den FAM14 DALI-Geräte mit EnOcean-Funksendern angesteuert.

Es können die **Gruppen 0-15** angesteuert und auch der **Broadcastbefehl** abgesetzt werden. Außerdem

können die **DALI-Szenen 0-15** angesteuert werden.

DALI-Installationen, die mit dem FDG14 komplett angesteuert werden sollen, müssen also in Gruppen 0-15 konfiguriert sein.

Das FDG14 speichert intern den Dimmwert für jede der Gruppen 0-15 und stellt diesen Wert als Rückmeldung bereit. Es werden dabei die selben Rückmeldetelegramme erzeugt, wie bei einem FUD14.

Das FDG14 belegt 16 BR14-Geräteadressen. Die Rückmeldungen der Geräteadressen entsprechen dabei in aufsteigender Reihenfolge den Dimmwerten der DALI-Gruppen 0-15. Die Rückmeldungen können mit PCT14 individuell pro Gruppe von Dimmwert-Telegramm (%) auf Taster-Telegramm (ein/aus) umgestellt werden. Somit können mit den Rückmeldungen BR14-Aktoren angesteuert werden.

Das FDG14 erfüllt die Funktion des DALI-Masters und der DALI-Stromversorgung.

Über die Dreheswitch können nur Taster für die Gruppen 0-8 und die DALI-Szenen 0-9 eingelernt werden.

Ansteuer-Telegramme für die Gruppen 9-15 und die Szenen 10-15 sind nur durch Einträge in PCT14 möglich.

Ab der Fertigungswoche 30/19 kann das FDG14 als einkanaliges Gerät 'FDG14-Broadcast' verwendet werden, dies wird bei der Vergabe der Geräteadresse festgelegt.

Achtung: Funktaster erfordern beim manuellen Einlernen in das FDG14 immer einen Doppelklick!

Bei CLR genügt ein Einfachklick.

Ein Richtungstaster oder Universaltaster mit gleicher ID und gleicher Taste kann nicht mehrfach in unterschiedliche Gruppen eingelernt werden. Es gilt immer die zuletzt ausgewählte Gruppe. Ein Taster kann also entweder nur eine Gruppe oder mit Broadcast alle Gruppen schalten. Pro Gruppe kann auch ein FBH eingelernt werden. Bei manuellem Einlernen wirkt dieser immer helligkeitsunabhängig. Mit PCT14 kann man auch die Helligkeitsschwelle einstellen. Für die FBH aller Gruppen kann die Verzögerungszeit für die Abschaltung nach Nicht-Bewegung gemeinsam in Minuten (1..60) eingestellt werden. Default sind 3 Minuten.

FDG14	RS485-Bus-DALI-Gateway	Art.-Nr. 30014047	95,60 €/St.
--------------	------------------------	--------------------------	--------------------



Mehr Informationen und
weitere Sprachen:
<https://eltako.com/redirect/FDG62-230V>

FDG62-230V



**Funk-DALI-Gateway, bidirektional. Für Einbaumontage. 49 mm lang, 51 mm breit, 20 mm tief.
Stand-by-Verlust nur 0,5 Watt.**

Die Anschlussklemmen sind Steckklemmen für Leiterquerschnitte von 0,2 mm² bis 2,5 mm².

Mit der komfortablen Tipp-Technik können bis zu 32 Funk-Universaltaster, Funk-Richtungstaster, Funk-Zentralsteuertaster, Bewegungssensoren, Weißton- und Intensitäts-Doppelwippentaster eingelernt werden. Bidirektionaler Funk aktivierbar.

Versorgungsspannung 230 V an den Klemmen N und L.

An den DALI-Klemmen werden das DALI-Bus-Netzteil DL-N2-80mA und bis zu 40 Stück DALI-Geräte angeschlossen.

Mit dem Gateway FDG62 werden DALI-Geräte mit EnOcean-Funksendern angesteuert.

Es kann nur der **Broadcastbefehl** abgesetzt werden.

Zusätzlich zum Funk-Steuereingang über eine innenliegende Antenne, können die angeschlossenen DALI-Geräte auch mit einem eventuell davor montierten 230 V-Steuertaster angesteuert werden.

Ein Glühlampenstrom ist nicht zugelassen.

Das FDG62 speichert intern den Dimmwert und stellt diesen Wert als Rückmeldung bereit. Somit können mit den Rückmeldungen Aktoren angesteuert werden.

Es werden dabei die selben Rückmeldetelegramme erzeugt, wie bei einem FD62NPN.

Das FDG62 erfüllt die Funktionen des DALI-Masters.

FDG62-230V	Funk-DALI-Gateway für Einbaumontage	Art.-Nr. 30100868	79,80 €/St.
-------------------	-------------------------------------	--------------------------	--------------------



Mehr Informationen und
weitere Sprachen:
<https://eltako.com/redirect/DL-N2-80mA>

DL-N2-80mA



**DALI-2-Bus-Netzteil mit 80 mA Ausgangsstrom zur Versorgung von bis zu 40 Standard DALI-Geräten.
Geeignet für Einbaumontage und Einbau in Schutzklasse II Geräte. 59 mm lang x 33 mm breit,
15 mm tief.**

DALI-2 zertifiziert. DALI-2 ist die neueste Generation des DALI-Standard mit erweitertem Funktionsumfang. DALI-2-Geräte beherrschen auch alle bisherigen DALI-Funktionen und sind somit abwärtskompatibel.

Die Anschlussklemmen sind Steckklemmen für Leiterquerschnitte von 0,5 mm² bis 1,5 mm².

Eingang: Versorgungsspannungsbereich 120 V..240 V AC/50-60 Hz.

Maximaler Eingangsstrom 10 mA. Einschalt-Hochlaufzeit 250 ms. Verlustleistung max. 2 W.

Ausgang: Ausgangsspannungsbereich 12 V DC..20,5 V DC. Ausgangsstrom 80 mA.

Leerlaufest und kurzschlussfest.

Schutzart Gehäuse IP40. Schutzart Klemmen IP20.

Impulsspannungskategorie II. Verschmutzungsgrad 2. Bemessungsisolationsspannung 250 V. Bemessungsstoßspannung 4 kV. Verstärkte Isolierung. Isolationsprüfspannung 3 kV.

Temperatur an der Einbaustelle -20°C bis +55°C.

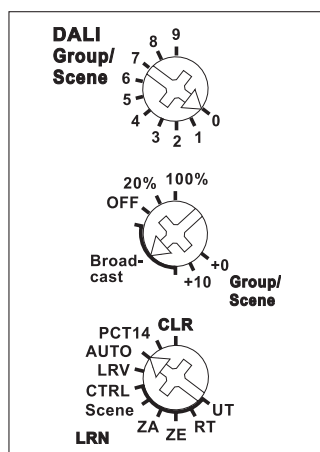
Lagertemperatur -20°C bis +75°C.

Relative Luftfeuchte 15% bis 90%.

DL-N2-80mA	DALI-2-Bus-Netzteil 80 mA für Einbaumontage	Art.-Nr. 33000026	73,90 €/St.
-------------------	---	--------------------------	--------------------



Funktions-Drehswitcher



Darstellung ist die Standard-einstellung ab Werk.

Mit dem PC-Tool PCT14 und dem Datenübertrager DAT71 können weitere Einstellungen vorgenommen und Aktoren konfiguriert werden.



Mehr Informationen und weitere Sprachen:
<https://elitako.com/redirect/FD2G71L-230V>

FD2G71L-230V



Funk-DALI-2-Gateway, bidirektional. Stand-by-Verlust 2 Watt.

DALI-2 zertifiziert. DALI-2 ist die neueste Generation des DALI Standard mit erweitertem Funktionsumfang. DALI-2-Geräte beherrschen auch alle bisherigen DALI-Funktionen und sind somit abwärtskompatibel.

Montage zum Beispiel in Zwischendecken und Leuchten.

252 mm lang, 46 mm breit und 31 mm hoch. Mit Kabel-Zugentlastung.

Versorgungsspannung 230 V an den Klemmen N und L.

An den Klemmen DA +/- wird die IEC 62386 konforme Spannung für DALI Geräte bereitgestellt.

Ausgangsstrom 200 mA/max. 250 mA.

Im Kurzschlussfall schaltet das Netzteil die Versorgungsspannung aus. Ein Mechanismus für zyklische Einschaltversuche ist vorhanden.

Es können bis zu 64 DALI- und DALI-2-Betriebsgeräte sowie 64 DALI-2-Sensoren unter Berücksichtigung des Ausgangsstroms am FD2G71L betrieben werden.

Mit dem Gateway FD2G71L werden DALI-Geräte mit EnOcean Sensortelegrammen angesteuert.

Es können bis zu 64 DALI- und DALI-2-Betriebsgeräte sowie 64 DALI-2-Sensoren unter Berücksichtigung des Ausgangsstroms am FD2G71L betrieben werden.

Es können die **Gruppen 0-15** angesteuert und auch der **Broadcastbefehl** abgesetzt werden. Außerdem können die **DALI-Szenen 0-15** angesteuert werden.

DALI-Installationen, die mit dem FD2G71L komplett angesteuert werden sollen, müssen also in Gruppen 0-15 konfiguriert sein.

Die Auswertung von DALI-2 Sensoren kann mittels PCT14 konfiguriert und freigeschaltet werden.

DALI-2 Event Nachrichten können interpretiert und in das EnOcean Funknetz ausgegeben werden.

Das FD2G71L speichert intern den Dimmwert für jede der Gruppen 0-15 und stellt diesen Wert als Rückmeldung bereit.

Es werden dabei Rückmeldetelegramme erzeugt.

Die Rückmeldungen entsprechen dabei in aufsteigender Reihenfolge den Dimmwerten der DALI-Gruppen 0-15, basierend auf der Rückmelde-ID.

Die Rückmeldungen können mit PCT14 individuell pro Gruppe von Dimmwert-Telegramm (%) auf Taster-Telegramm (ein/aus) umgestellt werden. Somit können mit den Rückmeldungen Aktoren angesteuert werden. Das FD2G71L erfüllt die Funktionen des DALI-Masters und der DALI-Stromversorgung.

Achtung: Funktaster erfordern beim manuellen Einlernen in das FD2G71L immer einen Doppelklick!

Bei CLR genügt ein Einfachklick.

Ein Richtungstaster oder Universalstaster mit gleicher ID und gleicher Taste kann nicht mehrfach in unterschiedliche Gruppen eingelernt werden. Es gilt immer die zuletzt ausgewählte Gruppe.

Ein Taster kann also entweder nur eine Gruppe oder mit Broadcast alle Gruppen schalten.

Pro Gruppe kann auch ein FBH eingelernt werden. Bei manuellem Einlernen wirkt dieser immer helligkeitsunabhängig. Mit PCT14 kann man auch die Helligkeitsschwelle einstellen.

Für die FBH aller Gruppen kann die Verzögerungszeit für die Abschaltung nach Nicht-Bewegung gemeinsam in Minuten (1..60) eingestellt werden. Default sind 3 Minuten.

FD2G71L-230V	Funk-DALI-2-Gateway	Art.-Nr. 30000047	122,80 €/St.
--------------	---------------------	-------------------	--------------



Mehr Informationen und
weitere Sprachen:
<https://eltako.com/redirect/DL2-TK1L>

DALI-Cockpit Seite 7-32.
DL-USB Seite 7-33.

DL2-TK1L



Kompaktes DALI-2 Steuermodul mit 1 Schalteingang. Für Einbaumontage. 59 mm lang, 33 mm breit, 15 mm tief. Schutzart: IP 20. DALI-Stromaufnahme 4,6 mA.

DALI-2 zertifiziert. DALI-2 ist die neueste Generation des DALI-Standard mit erweitertem Funktionsumfang. DALI-2-Geräte beherrschen auch alle bisherigen DALI-Funktionen und sind somit abwärtskompatibel. Kompaktes DALI-2 Steuermodul mit 1 Schalteingang für 230V AC. Das DL2-TK1L wird vom DALI-Bus versorgt, es ist keine separate Versorgung erforderlich. Der Anschluss an die DALI-Klemmen ist polaritäts-unabhängig. Galvanische Trennung zwischen Schalteingang und DALI-Interface. Multimasterfähig, mehrere Module können auf derselben DALI-Linie installiert werden. Integrierter DALI-2 Application Controller. Dem Eingang können individuelle DALI-Befehle, Wirkungsbereich und Schaltfunktionen zugeordnet werden. Der Application Controller ermöglicht neben den Standard DALI Befehlen auch DALI DT8: Tunable White und RGB(W) Steuerung. Einfache Integration durch DALI-2 Pushbutton Instanz. Unterstützt kurzen Tasten-druck, langen Tastendruck (mit Wiederholung für dimmen) und Toggle. Neben Taster auch für Schalter geeignet. Alternative Tastenfunktion, dem Eingang kann zusätzlich eine zweite Funktion zugeordnet werden, die über ein Szenen-Kommando am DALI Bus aktiviert / deaktiviert werden kann. Konfigurier-bares 'Power-Up'- Verhalten. Einfache Konfiguration über eine DALI Schnittstelle und DALI-Cockpit Softwaretool. Application Controller und Instanzen können gleichzeitig aktiv sein.

Anwendung und Funktion:

Das DL2-TK1L dient als universelles Modul zur Steuerung von DALI-kompatiblen Leuchten. Die Funktion des Schalteingangs kann individuell eingestellt werden.

Mit dem Softwaretool DALI Cockpit können die Einstellungen vorgenommen werden.

Prinzipiell wird zwischen dem Application Controller und den DALI-2 Instanzen unterschieden.

Der Application Controller führt zu direkten DALI Steuerbefehlen, die von den DALI-Treibern unmittelbar ausgeführt werden. Die DALI-2 Instanzen erzeugen Event Messages die von übergeordneten Steuer-einheiten (ELTAKO FD2G14, ELTAKO FD2G71L-230V, WAGO, Beckhoff, LUNATONE DALI-2 KNX Gateway) interpretiert und weiterverarbeitet werden. Application Controller und Instanzen können gleichzeitig aktiv sein.

Auslieferungszustand:

Im Auslieferungszustand ist bereits eine Grundkonfiguration implementiert (Werkseinstellungen). Diese kann, wenn nötig, geändert und an die aktuelle Anwendung angepasst werden.

DL2-TK1L	DALI-2 1-Kanal-Tasterkoppler	Art.-Nr. 33000027	133,03 €/St.
----------	------------------------------	-------------------	--------------

DALI-2 1-KANAL-TASTERKOPPLER + SPANNUNGSVERSORGUNG DL2-TK1L-N-50mA



Mehr Informationen und weitere Sprachen:
<https://eltako.com/redirect/DL2-TK1L-N-50mA>

DALI-Cockpit Seite 7-32.
DL-USB Seite 7-33.

DL2-TK1L-N-50mA



Kompaktes DALI-2 Steuermodul mit 1 Schalteingang. Für Einbaumontage. 59 mm lang, 33 mm breit, 15 mm tief. Schutzart: IP 20.

DALI-2 zertifiziert. DALI-2 ist die neueste Generation des DALI-Standard mit erweitertem Funktionsumfang. DALI-2-Geräte beherrschen auch alle bisherigen DALI-Funktionen und sind somit abwärtskompatibel. Kompaktes DALI-2 Steuermodul mit 1 Schalteingang für 230V AC. Mit integrierter DALI Busversorgung (50 mA), eine zusätzliche Busversorgung darf nicht angeschlossen werden. Galvanische Trennung zwischen Schalteingang und DALI-Interface. Multimasterfähig, mehrere Module können auf derselben DALI-Linie installiert werden. Integrierter DALI-2 Application Controller. Dem Eingang können individuelle DALI-Befehle, Wirkbereich und Schaltfunktionen zugeordnet werden. Der Application Controller ermöglicht neben den Standard DALI Befehlen auch DALI DT8: Tunable White und White RGB(W) Steuerung sowie Macros. Das Modul besitzt eine DALI-2 Instanz zur einfachen Integration. Unterstützt kurzen Tastendruck, langen Tastendruck (mit Wiederholung für dimmen) und Toggle. Neben Taster auch für Schalter geeignet. Alternative Tastenfunktion, der Eingang kann zusätzlich eine zweite Funktion zugeordnet werden, die über ein Szenen-Kommando am DALI Bus aktiviert / deaktiviert werden kann. Konfigurierbares 'Power-Up'- Verhalten. Application Controller und Instanzen können gleichzeitig aktiv sein. Einfache Konfiguration über eine DALI-Schnittstelle und DALI-Cockpit Softwaretool. Die Polarität der Ausgangsspannung ist am Gehäuse ersichtlich (DA+, DA-).

Anwendung und Funktion:

Das DL2-TK1L-N-50mA dient als universelles Modul zur Steuerung von DALI-kompatiblen Leuchten. Die Funktion des Schalteingangs kann individuell eingestellt werden. Mit dem Softwaretool DALI Cockpit können die Einstellungen vorgenommen werden. Prinzipiell wird zwischen dem Application Controller und den DALI-2 Instanzen unterschieden. Der Application Controller führt zu direkten DALI Steuerbefehlen, die von den DALI-Treibern unmittelbar ausgeführt werden. Die DALI-2 Instanzen erzeugen Event Messages die von übergeordneten Steuereinheiten (ELTAKO FD2G14, ELTAKO FD2G71L-230V, WAGO, Beckhoff, LUNATONE DALI-2 KNX Gateway) interpretiert und weiterverarbeitet werden. Application Controller und Instanzen können gleichzeitig aktiv sein.

Auslieferungszustand:

Im Auslieferungszustand ist bereits eine Grundkonfiguration implementiert (Werkseinstellungen). Diese kann, wenn nötig, geändert und an die aktuelle Anwendung angepasst werden.

DL2-TK1L-N-50mA	DALI-2 1-Kanal-Tasterkoppler + Spannungsversorgung	Art.-Nr. 33000028	149,37 €/St.
-----------------	---	-------------------	--------------

DALI-2 2-KANAL-TASTERKOPPLER + SPANNUNGSVERSORGUNG DL2-TK2L-N-50mA



Mehr Informationen und weitere Sprachen:
<https://eltako.com/redirect/DL2-TK2L-N-50mA>

DALI-Cockpit Seite 7-32.
DL-USB Seite 7-33.

DL2-TK2L-N-50mA



Kompaktes DALI-2 Steuermodul mit 2 frei programmierbaren Schalteingängen. Für Einbaumontage. 59mm lang, 33 mm breit, 15 mm tief. Schutzart: IP 20.

DALI-2 zertifiziert. DALI-2 ist die neueste Generation des DALI-Standard mit erweitertem Funktionsumfang. DALI-2-Geräte beherrschen auch alle bisherigen DALI-Funktionen und sind somit abwärtskompatibel. Kompaktes DALI-2 Steuermodul mit 2 Schalteingängen für 230 V AC. Mit integrierter DALI Busversorgung (50 mA), eine zusätzliche Busversorgung darf nicht angeschlossen werden. Galvanische Trennung zwischen Schalteingang und DALI-Interface. Multimasterfähig, mehrere Module können auf derselben DALI-Linie installiert werden. Integrierter DALI-2 Application Controller. Jedem Eingang können individuelle DALI-Befehle, Wirkbereich und Schaltfunktionen zugeordnet werden. Der Application Controller ermöglicht neben den Standard DALI Befehlen auch DALI DT8 TC und RGB(W) Steuerung. Einfache Integration durch zwei DALI-2 Pushbutton Instanzen. Unterstützt kurzen Tastendruck, langen Tastendruck (mit Wiederholung für dimmen) und Toggle. Neben Taster auch für Schalter geeignet. Alternative Tastenfunktion, jedem der Eingänge kann zusätzlich eine zweite Funktion zugeordnet werden, die über ein Szenen-Kommando am DALI Bus aktiviert/deaktiviert werden kann. Im Application Controller stehen Sequenzen, Makros und weitere Funktionen zur Verfügung. Einfache Konfiguration über eine DALI Schnittstelle und DALI-Cockpit Softwaretool. Die Polarität der Ausgangsspannung ist am Gehäuse ersichtlich (DA+, DA-).

Anwendung und Funktion:

Das DL2-TK2L-N-50mA dient als universelles Modul zur Steuerung von DALI-kompatiblen Leuchten. Die Funktion jedes Schalteingangs kann individuell eingestellt werden. Mit dem Softwaretool DALI Cockpit können die Einstellungen vorgenommen werden. Prinzipiell wird zwischen dem Application Controller und den DALI-2 Instanzen unterschieden. Der Application Controller führt zu direkten DALI Steuerbefehlen, die von den DALI-Treibern unmittelbar ausgeführt werden. Die DALI-2 Instanzen erzeugen Event Messages die von übergeordneten Steuereinheiten (ELTAKO FD2G14, ELTAKO FD2G71L-230V, WAGO, Beckhoff, LUNATONE DALI-2 KNX Gateway) interpretiert und weiterverarbeitet werden. Application Controller und Instanzen können gleichzeitig aktiv sein.

Auslieferungszustand:

Im Auslieferungszustand ist bereits eine Grundkonfiguration implementiert (Werkseinstellungen). Diese kann, wenn nötig, geändert und an die aktuelle Anwendung angepasst werden.

DL2-TK2L-N-50mA	DALI-2 2-Kanal-Tasterkoppler + Spannungsversorgung	Art.-Nr. 33000029	155,92 €/St.
-----------------	--	-------------------	--------------

DALI-2 BEWEGUNGS-HELLIGKEITSSENSOR-STANDARD DL2-BH98S-pm UND GEHÄUSE FÜR ZWISCHENDECKENMONTAGE GZD-BH98



Mehr Informationen und weitere Sprachen:
<https://eltako.com/redirect/DL2-BH98S-pm>

DL2-BH98S-pm



DALI-2 Bewegungs-Helligkeitssensor-Standard. Application Controller und Instanzen. Schutzart: IP 20.

DALI-2 zertifiziert.

Der DL2-BH98 wird direkt am DALI-Bus angeschlossen und von diesem versorgt. Eine DALI-Busspannungsversorgung wird vorausgesetzt, eine weitere Spannungsversorgung ist nicht erforderlich. Maximale Stromaufnahme 3,5mA.

Der Anschluss an die DALI-Klemmen kann ohne Beachtung der Polarität erfolgen.

Die Klemmen sind für einen Leiterquerschnitt von 0.5 mm² bis 1.5 mm² geeignet. Die DALI Leitungen können mit Standard Niederspannungsinstallationsmaterial ausgeführt werden. Es sind keine Spezialkabel erforderlich.

Befestigung des Montagerings direkt an der Elektroinstallationsdose, das Gehäuse ist im Anschluss einfach auf den Montagering aufzustecken, der versenkte Sensorkopf findet in der Elektro-Installationsdose Platz. Ausrichtung auf den gewünschten Detektionsbereich durch 40° Neigung vertikal und 360° Drehung axial. Application Controller und Instanzen über Dali-Cockpit konfigurierbar. Prinzipiell wird zwischen einem Application Controller und den DALI-2 Instanzen unterschieden. Der Application Controller führt zu direkten DALI Steuerbefehlen, die von den DALI-Treibern unmittelbar ausgeführt werden. Die DALI-2 Instanzen erzeugen Event Messages die von übergeordneten Steuereinheiten interpretiert und weiterverarbeitet werden.

4 Betriebsarten:

- Bewegungsgesteuert
- Bewegungsgesteuert mit Konstantlichtregelung
- Konstantlichtregelung
- Lichtsteuerung (4 Schwellen)

Betriebsverhalten über Szenen und externe DALI-Befehle einstellbar. Korridorfunktion – zweiter Lichtwert zum Abdimmen vor dem Ausschalten. Wahlweiser Einsatz als aktive DALI-Lichtsteuereinheit oder als Sensoreinheit für die Integration in Gebäudeleitsysteme. Bidirektionale Integration über das FD2G14 in die Baureihe 14. Einfache Konfiguration über den DALI-Bus unter Verwendung des PC-Softwaretools DALI-Cockpit. Mehrere Sensoren in einem DALI-Kreis möglich. Automatische Synchronisation mehrerer Sensoren mit gleichem Wirkbereich.

Abmessung: 98x47mm

Einbautiefe: 30mm

Farbe: polarweiß matt (ähnlich RAL9010).

Bewegungsmelder:

Erfassungsbereich: 12m

Montagehöhe: 8m

Zonen: 92

Horizontal: ±51°

Vertikal: ±46°

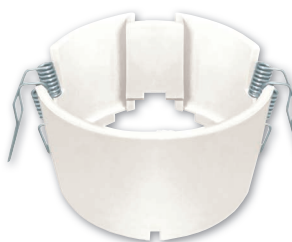
Lichtsensor:

Bereich: 0-2047lux (11bit), Auflösung: 1lux

Event: 0-2047lux (10bit), Auflösung: 2lux

DL2-BH98S-pm	DALI-2 Bewegungs-Helligkeitssensor-Standard	Art.-Nr. 33000030	114,30 €/St.
---------------------	---	--------------------------	---------------------

DALI-Cockpit Seite 7-32.
DL-USB Seite 7-33.



Mehr Informationen und weitere Sprachen:
<https://eltako.com/redirect/GZD-BH98>

GZD-BH98



Gehäuse für die Zwischendeckenmontage der Sensoren DL2-BH98B-pm und DL2-BH98S-pm.

Zur Installation der DALI-2 Sensoren DL2-BH98B-pm und DL2-BH98S-pm in Hohlwände und Zwischendecken mit Federklemmen. Lochausschnitt 72 mm. Einbautiefe 30 mm. Schutzart IP20.

GZD-BH98	Gehäuse für Zwischendeckenmontage	Art.-Nr. 33000032	12,68 €/St.
-----------------	-----------------------------------	--------------------------	--------------------



Mehr Informationen und
weitere Sprachen:
[https://eltako.com/redirect/
DL2-BH98B-pm](https://eltako.com/redirect/DL2-BH98B-pm)

DL2-BH98B-pm



DALI-2 Bewegungs-Helligkeitssensor-Büro. Application Controller und Instanzen. Schutzart: IP 20.

DALI-2 zertifiziert.

Der DL2-BH98 wird direkt am DALI-Bus angeschlossen und von diesem versorgt. Eine DALI-Busspannungsversorgung wird vorausgesetzt, eine weitere Spannungsversorgung ist nicht erforderlich. Maximale Stromaufnahme 3,5mA.

Der Anschluss an die DALI-Klemmen kann ohne Beachtung der Polarität erfolgen.

Die Klemmen sind für einen Leiterquerschnitt von 0.5 mm² bis 1.5 mm² geeignet. Die DALI Leitungen können mit Standard Niederspannungsinstallationsmaterial ausgeführt werden. Es sind keine Spezialkabel erforderlich.

Befestigung des Montagerings direkt an der Elektroinstallationsdose, das Gehäuse ist im Anschluss einfach auf den Montagering aufzustecken, der versenkte Sensorkopf findet in der Elektro-Installationsdose Platz. Ausrichtung auf den gewünschten Detektionsbereich durch 40° Neigung vertikal und 360° Drehung axial. Application Controller und Instanzen über Dali-Cockpit konfigurierbar. Prinzipiell wird zwischen einem Application Controller und den DALI-2 Instanzen unterschieden. Der Application Controller führt zu direkten DALI Steuerbefehlen, die von den DALI-Treibern unmittelbar ausgeführt werden. Die DALI-2 Instanzen erzeugen Event Messages die von übergeordneten Steuereinheiten interpretiert und weiterverarbeitet werden.

4 Betriebsarten:

- Bewegungsgesteuert
- Bewegungsgesteuert mit Konstantlichtregelung
- Konstantlichtregelung
- Lichtsteuerung (4 Schwellen)

Betriebsverhalten über Szenen und externe DALI-Befehle einstellbar. Korridorfunktion – zweiter Lichtwert zum Abdimmen vor dem Ausschalten. Wahlweiser Einsatz als aktive DALI-Lichtsteuereinheit oder als Sensoreinheit für die Integration in Gebäudeleitsysteme. Bidirektionale Integration über das FD2G14 in die Baureihe 14. Einfache Konfiguration über den DALI-Bus unter Verwendung des PC-Softwaretools DALI-Cockpit. Mehrere Sensoren in einem DALI-Kreis möglich. Automatische Synchronisation mehrerer Sensoren mit gleichem Wirkbereich.

Abmessung: 98x47mm

Einbautiefe: 30mm

Farbe: polarweiß matt (ähnlich RAL9010).

Bewegungsmelder:

Erfassungsbereich: 2,3m/3m

Montagehöhe: 3m

Zonen: 36/48

Horizontal: ±44°/±90°

Vertikal: ±44°/±90°

Optimiert zur Erfassung kleinster Bewegungen (z.B. Armbewegung).

Lichtsensor:

Bereich: 0-2047lux (11bit), Auflösung: 1lux

Event: 0-2047lux (10 bit), Auflösung: 2lux

DL2-BH98B-pm	DALI-2 Bewegungs-Helligkeitssensor-Büro	Art.-Nr. 33000031	156,25 €/St.
---------------------	---	--------------------------	---------------------

GAP-BH98-pm



**Gehäuse für die Aufputzmontage der Sensoren DL2-BH98B-pm und DL2-BH98S-pm.
Polarweiß matt (RAL 9010).**

Zur Installation der DALI-2 Sensoren DL2-BH98B-pm und DL2-BH98S-pm. 104x104 mm, 33 mm tief.
Schutzart IP20.

DALI-Cockpit Seite 7-32.
DL-USB Seite 7-33.



Mehr Informationen und
weitere Sprachen:
<https://eltako.com/redirect/GAP-BH98-pm>

GAP-BH98-pm	Gehäuse für Aufputzmontage, polarweiß matt	Art.-Nr. 33000033	6,35 €/St.
--------------------	---	--------------------------	-------------------

DALI-2-LED-1-KANAL-DIMMER 8 A FÜR EINBAUMONTAGE DL-1CH-8A-DC12+



Mehr Informationen und weitere Sprachen:
https://eltako.com/redirect/DL-1CH-8A-DC12*

DALI-Cockpit Seite 7-32.
DL-USB Seite 7-33.

DL-1CH-8A-DC12+



1-Kanal DALI-2-LED-Dimmer für Leuchteneinbau und für Einbaumontage. 59 mm lang, 33 mm breit, 15 mm tief. Schutzart IP20. Stand-by-Verlust nur 0,12 Watt.

DALI-2 zertifiziert. DALI-2 ist die neueste Generation des DALI-Standards mit erweitertem Funktionsumfang. DALI-2-Geräte beherrschen auch alle bisherigen DALI-Funktionen und sind somit abwärtskompatibel.

Geeignet zum Ansteuern von **Konstantspannungs**-LED-Module (CV) mit Betriebsspannungen von 12 V bis 48 V. Sw&Dim oder SwitchDim2: Der Betrieb über einen oder zwei Tastereingänge ermöglicht die Steuerung der Helligkeit ohne DALI, alternativ Korridorfunktion zur direkten Ansteuerung mit einem Bewegungsmelder. Dimmbereich 0.1%-100%. PWM-Frequenz umschaltbar (122 Hz/244 Hz/488 Hz/976 Hz).

Versorgungsspannung 12 V bis 48 V DC.

Maximaler Anschlussstrom: 8 A.

Hoher Wirkungsgrad. Konfiguration über PC-Software DALI-Cockpit und DALI-USB Interface.

Betriebsarten:

Der Ausgangskanal wird über eine DALI-Adresse (Device Type 6) gesteuert. Die Bedienung kann alternativ auch über einen (Sw&Dim) oder zwei Tastereingänge (SwitchDim2) erfolgen:

SwD1, Sw&Dim: Helligkeit. Kurzer Tastendruck: Ein/Aus. Langer Tastendruck: Dimmen.

SwD2: Szenenschalter (kurzer Tastendruck).

Wird der SwD1-Eingang 2 Minuten lang betätigt, wird auf den Modus 'Korridorfunktion' gewechselt. Die Betriebsart bleibt bis zum Trennen des Geräts von der Versorgungsspannung aktiv (nach dem erneuten Einschalten: Betrieb über SwD1/SwD2).

Korridorfunktion:

Modus mit integriertem Treppenhausautomaten (z.B.: für die einfache Ansteuerung mit dem Relaiskontakt von einem oder mehreren Bewegungsmeldern). Bei Betätigung des Eingangs wird auf den Maximalwert eingeschaltet. Nach Abfall des Eingangssignals verbleibt die Helligkeit für die Dauer der Haltezeit auf diesem Wert bevor sie auf den Zwischenwert abgesenkt wird. Nach Ablauf der Haltezeit für den Zwischenwert wird zum Grundwert der Helligkeit zurückgekehrt. Beim erneuten Ansprechen des Eingangs startet der Ablauf von vorne.

Mit der DALI-Cockpit Software kann der 1-Kanal LED-Dimmer konfiguriert werden. Es können sowohl die Gruppenzugehörigkeit festgelegt als auch Szenenwerte und DALI-Parameter konfiguriert werden (die angezeigten Parameter entsprechen dem Auslieferungszustand).

Auslieferungszustand:

Vor dem erstmaligen Adressieren kann das Gerät über die Gruppenadresse G0 gesteuert werden. Diese voreingestellte Gruppenzuordnung wird bei der Adressierung gelöscht, danach kann eine beliebige Gruppenzuweisung im DALI-Cockpit vorgenommen werden. Durch Senden eines DALI-Reset-Befehls werden die im DALI-Standard definierten Werte hergestellt.

DL-1CH-8A-DC12+	DALI-2-LED-1-Kanal-Dimmer 8 A für Einbaumontage	Art.-Nr. 33000015	105,58 €/St.
------------------------	---	--------------------------	---------------------



Mehr Informationen und weitere Sprachen:
<https://eltako.com/redirect/DL-1CH-16A-DC12>

DALI-Cockpit Seite 7-32.
 DL-USB Seite 7-33.

DL-1CH-16A-DC12+



1-Kanal DALI-2-LED-Dimmer für die Zwischendecke. 120 x 30 x 22 mm. Schutzart IP20. Stand-by-Verlust nur 0,12 Watt.

DALI-2 zertifiziert. DALI-2 ist die neueste Generation des DALI-Standard mit erweitertem Funktionsumfang. DALI-2-Geräte beherrschen auch alle bisherigen DALI-Funktionen und sind somit abwärtskompatibel. Geeignet zum Ansteuern von **Konstantspannungs**-LED-Modulen (CV) mit Betriebsspannungen von 12 V bis 48 V. Sw&Dim oder SwitchDim2: Betrieb über 1 oder 2 Tastereingänge ermöglicht die Steuerung der Helligkeit ohne DALI, alternativ Korridorfunktion zur direkten Ansteuerung mit einem Bewegungsmelder. Dimmbereich 0.1%-100%. PWM-Frequenz umschaltbar (122 Hz/244 Hz/488 Hz/976 Hz).

Versorgungsspannung 12 V bis 48 V DC.

Max. Anschlussstrom 16 A.

Hoher Wirkungsgrad. Konfiguration über PC-Software DALI-Cockpit und DALI-USB Interface.

Betriebsarten:

Der Ausgangskanal wird über eine DALI-Adresse (Device Type 6) gesteuert. Die Bedienung kann alternativ auch über einen (Sw&Dim) oder zwei Tastereingänge (SwitchDim2) erfolgen:

SwD1, Sw&Dim: Helligkeit. Kurzer Tastendruck: Ein/Aus. Langer Tastendruck: Dimmen.

SwD2: Szenenschalter (kurzer Tastendruck).

Wird der SwD1-Eingang 2 Minuten lang betätigt, wird auf den Modus 'Korridorfunktion' gewechselt. Diese Betriebsart bleibt bis zum Trennen des Geräts von der Versorgungsspannung aktiv (nach PowerUp: Betrieb über SwD1/SwD2).

Korridorfunktion:

Modus mit integriertem Treppenhausautomaten (z.B.: für die einfache Ansteuerung mit dem Relaiskontakt von einem oder mehreren Bewegungsmeldern). Bei Betätigung des Eingangs wird auf den Maxwert eingeschaltet. Nach Abfall des Eingangssignals verbleibt die Helligkeit für die Dauer der Haltezeit auf diesem Wert bevor sie auf den Zwischenwert abgesenkt wird. Nach Ablauf der Haltezeit für den Zwischenwert wird zum Grundwert der Helligkeit zurückgekehrt. Beim erneuten Ansprechen des Eingangs startet der Ablauf von vorne.

Mit der DALI-Cockpit Software kann der 1-Kanal LED-Dimmer konfiguriert werden. Es können sowohl die Gruppenzugehörigkeit festgelegt als auch Szenenwerte und DALI-Parameter konfiguriert werden (die angezeigten Parameter entsprechen dem Auslieferungszustand).

Auslieferungszustand:

Vor dem erstmaligen Adressieren kann das Gerät über die Gruppenadressen G0 gesteuert werden. Diese voreingestellte Gruppenzuordnung wird bei der Adressierung gelöscht, danach kann eine beliebige Gruppenzuweisung im DALI-Cockpit vorgenommen werden. Durch Senden eines DALI-Reset-Befehls werden die im DALI-Standard definierten Werte hergestellt.

DL-1CH-16A-DC12+	DALI-2-LED-1-Kanal -Dimmer 16 A Zwischendecke	Art.-Nr. 33000016	124,58 €/St.
-------------------------	--	--------------------------	---------------------



Mehr Informationen und
weitere Sprachen:
[https://eltako.com/redirect/
DL-1CH-R16A-DC12*](https://eltako.com/redirect/DL-1CH-R16A-DC12*)

DALI-Cockpit Seite 7-32.
DL-USB Seite 7-33.

DL-1CH-R16A-DC12+



1-Kanal DALI-LED-Dimmer für die Tragschiene DIN-EN 60715 TH35. 98 x 17,5 x 56 mm. Schutzart IP20. Stand-by-Verlust nur 0,12 Watt.

Geeignet zum Ansteuern von **Konstantspannungs**-LED-Modulen (CV) mit Betriebsspannungen von 12 V bis 48 V. Sw&Dim oder SwitchDim2: Betrieb über 1 oder 2 Tastereingänge ermöglicht die Steuerung der Helligkeit ohne DALI, alternativ Korridorfunktion zur direkten Ansteuerung mit einem Bewegungsmelder. Dimmbereich 0.1%-100%. PWM-Frequenz umschaltbar (122 Hz/244 Hz/488 Hz/976 Hz).

Versorgungsspannung 12 V bis 48 V DC.

Max. Anschlussstrom 16 A.

Hoher Wirkungsgrad. Konfiguration über PC-Software DALI-Cockpit und DALI-USB Interface.

Betriebsarten:

Der Ausgangskanal wird über eine DALI-Adresse (Device Type 6) gesteuert. Die Bedienung kann alternativ auch über einen (Sw&Dim) oder zwei Tastereingänge (SwitchDim2) erfolgen:

SwD1, Sw&Dim: Helligkeit. Kurzer Tastendruck: Ein/Aus. Langer Tastendruck: Dimmen.

SwD2: Szenenschalter (kurzer Tastendruck).

Wird der SwD1-Eingang 2 Minuten lang betätigt, wird auf den Modus 'Korridorfunktion' gewechselt. Diese Betriebsart bleibt bis zum Trennen des Geräts von der Versorgungsspannung aktiv (nach PowerUp: Betrieb über SwD1/SwD2).

Korridorfunktion:

Modus mit integriertem Treppenhausautomaten (z.B.: für die einfache Ansteuerung mit dem Relaiskontakt von einem oder mehreren Bewegungsmeldern). Bei Betätigung des Eingangs wird auf den Maxwert eingeschaltet. Nach Abfall des Eingangssignals verbleibt die Helligkeit für die Dauer der Haltezeit auf diesem Wert bevor sie auf den Zwischenwert abgesenkt wird. Nach Ablauf der Haltezeit für den Zwischenwert wird zum Grundwert der Helligkeit zurückgekehrt. Beim erneuten Ansprechen des Eingangs startet der Ablauf von vorne.

Mit der DALI-Cockpit Software kann der 1-Kanal LED-Dimmer konfiguriert werden. Es können sowohl die Gruppenzugehörigkeit festgelegt als auch Szenenwerte und DALI-Parameter konfiguriert werden (die angezeigten Parameter entsprechen dem Auslieferungszustand).

Auslieferungszustand:

Vor dem erstmaligen Adressieren kann das Gerät über die Gruppenadressen G0 gesteuert werden. Diese voreingestellte Gruppenzuordnung wird bei der Adressierung gelöscht, danach kann eine beliebige Gruppenzuweisung im DALI-Cockpit vorgenommen werden. Durch Senden eines DALI-Reset-Befehls werden die im DALI-Standard definierten Werte hergestellt.

DL-1CH-R16A-DC12+	DALI-LED-1-Kanal-Dimmer 16 A Tragschiene	Art.-Nr. 33000022	124,58 €/St.
--------------------------	---	--------------------------	---------------------



Mehr Informationen und weitere Sprachen:
https://eltako.com/redirect/DL-TW-2LT-8A-DC12*

DALI-Cockpit Seite 7-32.
 DALI-USB Seite 7-33.

DL-TW-2LT-8A-DC12+



DALI-2-LED-Dimmer zur unabhängigen Steuerung von Helligkeit und Farbtemperatur.

Für Leuchteinbau und für Einbaumontage. 59 mm lang, 33 mm breit, 15 mm tief. Schutzart IP20.

Stand-by-Verlust nur 0,12 Watt.

DALI-2 zertifiziert. DALI-2 ist die neueste Generation des DALI-Standards mit erweitertem Funktionsumfang. DALI-2-Geräte beherrschen auch alle bisherigen DALI-Funktionen und sind somit abwärtskompatibel.

Geeignet zum Ansteuern von **Konstantspannungs**-LED-Module (CV) mit Betriebsspannungen von 12 V bis 48 V. Betriebsart DT8: Steuerung von Helligkeit und Farbtemperatur über eine DALI-Adresse (Device Type 8, Colour Type Tc).

Betriebsart Balance&Dim: Ansteuerung über 2 DALI-Adressen, eine zum Verstellen der Helligkeit und eine zum Verstellen der Kanalaufteilung (z.B. Farbtemperatur).

Betriebsart Dim2Warm: eine DALI-Adresse zum Dimmen bei gleichzeitiger Änderung der Farbtemperatur.

SwitchDim2: Der Betrieb über zwei Tastereingänge ermöglicht die Steuerung der Helligkeit und Farbtemperatur ohne DALI.

Dimmbereich 0.1%-100%.

Umschaltbare PWM-Frequenz (122 Hz/244 Hz/488 Hz/976 Hz).

Versorgungsspannung 12 V bis 48 V DC.

Maximaler Anschlussstrom: 8 A. Der maximale Anschlussstrom kann beliebig auf die Kanäle verteilt werden.

Hoher Wirkungsgrad. Konfiguration über PC-Software DALI-Cockpit und DALI-USB Interface.

Betriebsarten:

Das Gerät verfügt über mehrere Betriebsarten:

DT8 (Auslieferungszustand): In dieser Betriebsart wird eine DALI-Adresse (Device Type 8, Colour Type Tc) zum Steuern von Helligkeit und Farbtemperatur verwendet. Die Bedienung kann alternativ auch über zwei Tastereingänge (SwitchDim2) erfolgen:

SwD1: Helligkeit. Kurzer Tastendruck: Ein/Aus. Langer Tastendruck: Dimmen.

SwD2: Farbtemperatur.

Balance&Dim: Die Steuerung erfolgt über 2 DALI-Adressen (oder SwitchDim2), wobei eine Adresse zum Dimmen und die andere für die Kanalaufteilung (d.h. z.B. Tunable White oder direkte/indirekte Beleuchtungs-aufteilung) verwendet wird.

Der Balance&Dim Mode ermöglicht die Verstellung der Farbtemperatur ohne die Helligkeit zu beeinflussen und umgekehrt. Die Verstellung erfolgt mit DALI-Standardbefehlen wie etwa Dim Up/Down und kann somit mit allen gängigen Steuerungen und Gateways erfolgen. Diese Steuermöglichkeit bietet eine Alternative zum DT8-Tc-Mode.

Bedienbar über DALI oder SwitchDim2:

DALI-Adresse 1, SwD1: Helligkeit.

DALI-Adresse 2, SwD2: Balance.

Dim2Warm: Die Steuerung der beiden Ausgangskanäle erfolgt über eine DALI-Adresse oder einen SwD-Eingang. Die Kanalaufteilung ist fest an den Dimmwert gekoppelt. Je kleiner der Dimmwert desto wärmer das Licht.

DALI-Adresse 1, SwD1: Dim2Warm (Master). Kurzer Tastendruck: Ein/Aus. Langer Tastendruck: Dimmen.

DL-TW-2LT-8A-DC12+	DALI-2-LED-tunable-white-Dimmer 8 A für Einbaumontage	Art.-Nr. 33000010	120,37 €/St.
--------------------	---	-------------------	--------------



Mehr Informationen und weitere Sprachen:
https://eltako.com/redirect/DL-TW-2LT-16A-DC12*

DALI-Cockpit Seite 7-32.
 DL-USB Seite 7-33.

DL-TW-2LT-16A-DC12+



DALI-2-LED-Dimmer zur unabhängigen Steuerung von Helligkeit und Farbtemperatur. Für die Zwischendecke. 120 x 30 x 22 mm. Schutzart IP20. Stand-by-Verlust nur 0,12 Watt.

DALI-2 zertifiziert. DALI-2 ist die neueste Generation des DALI-Standard mit erweitertem Funktionsumfang. DALI-2-Geräte beherrschen auch alle bisherigen DALI-Funktionen und sind somit abwärtskompatibel. Geeignet zum Ansteuern von **Konstantspannungs**-LED-Modulen (CV) mit Betriebsspannungen von 12 V bis 48 V. Betriebsart DT8: Steuerung von Helligkeit und Farbtemperatur über eine DALI-Adresse (Device Type 8, Colour Type Tc).

Betriebsart Balance&Dim: Ansteuerung über 2 DALI-Adressen, eine zum Verstellen der Helligkeit und eine zum Verstellen der Kanalaufteilung (z.B. Farbtemperatur).

Betriebsart Dim2Warm: eine DALI-Adresse zum Dimmen bei gleichzeitiger Änderung der Farbtemperatur.

SwitchDim2: Betrieb über 2 Tastereingänge ermöglicht Steuerung von Helligkeit und Farbtemperatur ohne DALI. Dimmbereich 0.1%-100%.

Umschaltbare PWM-Frequenz (122 Hz/244 Hz/488 Hz/976 Hz).

Versorgungsspannung je nach Typ von 12 V bis 28 V DC oder 12 V bis 48 V DC (entsprechend der Betriebsspannung der LED-Module).

Anschlussstrom 16 A. Der maximale Anschlussstrom kann beliebig auf die Kanäle verteilt werden.

Hoher Wirkungsgrad. Konfiguration über PC-Software DALI-Cockpit und DALI-USB Interface.

Betriebsarten:

Das Gerät verfügt über mehrere Betriebsarten:

DT8 (Auslieferungszustand): In dieser Betriebsart wird eine DALI-Adresse (Device Type 8, Colour Type Tc) zum Steuern von Helligkeit und Farbtemperatur verwendet. Die Bedienung kann alternativ auch über zwei Tastereingänge (SwitchDim2) erfolgen:

SwD1: Helligkeit. Kurzer Tastendruck: Ein/Aus. Langer Tastendruck: Dimmen.

SwD2: Farbtemperatur.

Balance&Dim: Die Steuerung erfolgt über 2 DALI-Adressen (oder SwitchDim2), wobei eine Adresse zum Dimmen und die andere für die Kanalaufteilung (d.h. z.B. Tunable White oder direkte/indirekte Beleuchtungsaufteilung) verwendet wird.

Der Balance&Dim Mode ermöglicht die Verstellung der Farbtemperatur ohne die Helligkeit zu beeinflussen und umgekehrt. Die Verstellung erfolgt mit DALI-Standardbefehlen wie etwa Dim Up/Down und kann somit mit allen gängigen Steuerungen und Gateways (z.B.: KNX) erfolgen. Diese Steuermöglichkeit bietet eine Alternative zum DT8-Tc-Mode.

Bedienbar über DALI oder SwitchDim2:

DALI-Adresse 1, SwD1: Helligkeit.

DALI-Adresse 2, SwD2: Balance.

Dim2Warm: Die Steuerung der beiden Ausgangskanäle erfolgt über eine DALI-Adresse oder einen SwD-Eingang. Die Kanalaufteilung ist fest an den Dimmwert gekoppelt. Je kleiner der Dimmwert desto wärmer das Licht.

DALI-Adresse 1, SwD1: Dim2Warm (Master). Kurzer Tastendruck: Ein/Aus. Langer Tastendruck: Dimmen.

DL-TW-2LT-16A-DC12+	DALI-2-LED-tunable-white-Dimmer 16 A Zwischendecke	Art.-Nr. 33000011	147,82 €/St.
---------------------	---	-------------------	--------------

DALI-LED-TUNABLE-WHITE-DIMMER 16A FÜR DIE TRAGSCHIENE DL-TW-2LT-R16A-DC12+



DALI-Cockpit Seite 7-32.
DL-USB Seite 7-33.

DL-TW-2LT-R16A-DC12+



DALI-LED-Dimmer zur unabhängigen Steuerung von Helligkeit und Farbtemperatur.
Für die Tragschiene DIN-EN 60715 TH35. 98 x 17,5 x 56 mm. Schutzart IP20.
Stand-by-Verlust nur 0,12 Watt.

Gerät mit 2 DALI-Tunable White-LED-Dimmern.
Geeignet zum Ansteuern von **Konstantspannungs**-LED-Modulen für 12 V bis 48 V.
2 DALI-Adressen (Device Type 8, Colour Type Tc).
Jede DT8-Tc Adresse ermöglicht die unabhängige Steuerung von Helligkeit und Farbtemperatur.
Dimmbereich 1%-100%.
PWM-Frequenz 488 Hz.
Versorgungsspannung von 12 V bis 48 V DC.
Anschlussstrom von 16 A. Der maximale Anschlussstrom kann beliebig verteilt werden.
Hoher Wirkungsgrad >98%.
Konfiguration über PC-Software DALI-Cockpit und DALI-USB Interface.

Einstellungen:
Das Gerät beinhaltet 2 Tunable White LED-Dimmer. Für jeden wird eine DALI-Adresse zum Steuern verwendet. Die Adressen unterstützen DT8-Befehle (colour-type Tc), wodurch Helligkeit und Farbtemperatur unabhängig voneinander gesteuert werden können.

DL-TW-2LT-R16A-DC12+	DALI-LED-tunable-white-Dimmer 16 A Tragschiene	Art.-Nr. 33000012	147,82 €/St.
----------------------	--	-------------------	--------------

DALI-2-LED RGB-DIMMER 8A FÜR EINBAUMONTAGE (DT8) DL-RGB-8A-DC12+



Mehr Informationen und weitere Sprachen:
<https://eltako.com/redirect/DL-RGB-8A-DC12+>

DALI-Cockpit Seite 7-32.
DL-USB Seite 7-33.

DL-RGB-8A-DC12+



DALI-2-LED-Dimmer mit RGB Farbsteuerung für Leuchteneinbau und für Einbaumontage.
59 mm lang, 33 mm breit, 15 mm tief. Schutzart IP20. Stand-by-Verlust nur 0,12 Watt.

DALI-2 zertifiziert. DALI-2 ist die neueste Generation des DALI-Standards mit erweitertem Funktionsumfang. DALI-2-Geräte beherrschen auch alle bisherigen DALI-Funktionen und sind somit abwärtskompatibel. Geeignet zum Ansteuern von **Konstantspannungs**-LED-Module (CV) mit Betriebsspannungen von 12 V bis 48 V. Betriebsart DT8: eine DALI-Adresse zur Steuerung von Helligkeit und Farbe (DALI DT8, Type RGBWAF). Betriebsart Colour&Dim: Ansteuerung über 2 DALI-Adressen, eine zum Verstellen der Helligkeit und eine zum Verstellen der Farbe. SwitchDim2: Der Betrieb über zwei Tastereingänge ermöglicht die Steuerung der Helligkeit und Farbe ohne DALI. Dimmbereich 0.1%-100%. Umschaltbare PWM-Frequenz (122 Hz/244 Hz/488 Hz/976 Hz). Versorgungsspannung 12 V bis 48 V DC. Maximaler Anschlussstrom: 8 A. Der maximale Anschlussstrom kann beliebig auf die Kanäle verteilt werden. Hoher Wirkungsgrad. Konfiguration über PC-Software DALI-Cockpit und DALI-USB Interface.

Betriebsarten:

Das Gerät verfügt über mehrere Betriebsarten:

DT8 (Auslieferungszustand): In dieser Betriebsart wird Helligkeit und Farbe über eine DALI-Adresse (Device Type 8) gesteuert. Die Bedienung kann alternativ auch über zwei Tastereingänge (SwitchDim2) erfolgen:

SwD1: Helligkeit. Kurzer Tastendruck: Ein/Aus. Langer Tastendruck: Dimmen.

SwD2: Farbe

Colour&Dim: Diese Betriebsart dient zum Steuern von RGB-Leuchten. Die Steuerung erfolgt über 2 DALI-Adressen, wobei über eine Adresse die Helligkeit und über die andere die Kanalaufteilung (z.B: Farbe) beeinflusst wird. Der Colour&Dim Mode ermöglicht die Verstellung der Farbe ohne die Helligkeit zu beeinflussen und umgekehrt. Die Verstellung erfolgt mit DALI-Standardbefehlen wie etwa Dim Up/Down und kann somit mit allen gängigen Steuerungen und Gateways (z.B.: KNX) erfolgen. Diese Steuermöglichkeit bietet eine Alternative zum DT8-RGBWAF-Mode.

Bedienbar über DALI oder SwitchDim2:

DALI-Adresse 1, SwD1: Helligkeit.

DALI-Adresse 2, SwD2: Farbe.

DL-RGB-8A-DC12+	DALI-2-LED RGB-Dimmer 8A für Einbaumontage (DT8)	Art.-Nr. 33000013	135,15 €/St.
-----------------	--	-------------------	--------------



Mehr Informationen und
weitere Sprachen:
[https://eltako.com/redirect/
DL-RGB-16A-DC12*](https://eltako.com/redirect/DL-RGB-16A-DC12*)

DALI-Cockpit Seite 7-32.
DALI-USB Seite 7-33.

DL-RGB-16A-DC12+



DALI-2-LED-Dimmer mit RGB Farbsteuerung für die Zwischendecke. 120 x 30 x 22 mm. Schutzart IP20. Stand-by-Verlust nur 0,12 Watt.

DALI-2 zertifiziert. DALI-2 ist die neueste Generation des DALI-Standard mit erweitertem Funktionsumfang. DALI-2-Geräte beherrschen auch alle bisherigen DALI-Funktionen und sind somit abwärtskompatibel. Geeignet zum Ansteuern von **Konstantspannungs**-LED-Modulen (CV) mit Betriebsspannungen von 12 V bis 48 V. Betriebsart DT8: eine DALI-Adresse zur Steuerung von Helligkeit und Farbe (DALI DT8, Type RGBWAF). Betriebsart Colour&Dim: Ansteuerung über 2 DALI-Adressen, eine zum Verstellen der Helligkeit und eine zum Verstellen der Farbe.

SwitchDim2: Betrieb über 2 Schalteingänge ermöglicht Steuerung von Helligkeit und Farbe ohne DALI. Dimmbereich 0.1%-100%.

Umschaltbare PWM-Frequenz (122 Hz/244 Hz/488 Hz/976 Hz).

Versorgungsspannung 12 V bis 48 V DC (entsprechend der Betriebsspannung der LED-Module).

Anschlussstrom 16 A. Der maximale Anschlussstrom kann beliebig auf die Kanäle verteilt werden.

Geringe Standbyverluste.

Hoher Wirkungsgrad.

Konfiguration über PC-Software DALI-Cockpit und DALI-USB Interface.

Betriebsarten:

Das Gerät verfügt über mehrere Betriebsarten:

DT8 (Auslieferungszustand): In dieser Betriebsart wird Helligkeit und Farbe über eine DALI-Adresse (Device Type 8) gesteuert. Die Bedienung kann alternativ auch über zwei Tastereingänge (SwitchDim2) erfolgen:

SwD1: Helligkeit. Kurzer Tastendruck: Ein/Aus. Langer Tastendruck: Dimmen.

SwD2: Farbe

Colour&Dim: Diese Betriebsart dient zum Steuern von RGB-Leuchten. Die Steuerung erfolgt über 2 DALI-Adressen, wobei über eine Adresse die Helligkeit und über die andere die Kanalaufteilung (z.B.: Farbe) beeinflusst wird. Der Colour&Dim Mode ermöglicht die Verstellung der Farbe ohne die Helligkeit zu beeinflussen und umgekehrt. Die Verstellung erfolgt mit DALI-Standardbefehlen wie etwa Dim Up/Down und kann somit mit allen gängigen Steuerungen und Gateways (z.B.: KNX) erfolgen. Diese Steuermöglichkeit bietet eine Alternative zum DT8-RGBWAF-Mode.

Bedienbar über DALI oder SwitchDim2:

DALI-Adresse 1, SwD1: Helligkeit.

DALI-Adresse 2, SwD2: Farbe.

DL-RGB-16A-DC12+	DALI-2-LED-RGB-Dimmer 16 A Zwischendecke (DT8)	Art.-Nr. 33000014	173,15 €/St.
-------------------------	---	--------------------------	---------------------



Mehr Informationen und weitere Sprachen:
https://eltako.com/redirect/DL-RGB-R16A-DC12*

DALI-Cockpit Seite 7-32.
DL-USB Seite 7-33.

DL-RGB-R16A-DC12+



DALI-LED-Dimmer mit RGB Farbsteuerung für die Tragschiene DIN-EN 60715 TH35. 98 x 17,5 x 56 mm. Schutzart IP20. Stand-by-Verlust nur 0,12 Watt.

Geeignet zum Ansteuern von **Konstantspannungs**-LED-Modulen (CV) mit Betriebsspannungen von 12 V bis 48 V. Betriebsart DT8: eine DALI-Adresse zur Steuerung von Helligkeit und Farbe (DALI DT8, Type RGBWAF). Betriebsart Colour&Dim: Ansteuerung über 2 DALI-Adressen, eine zum Verstellen der Helligkeit und eine zum Verstellen der Farbe.
SwitchDim2: Betrieb über 2 Schalteingänge ermöglicht Steuerung von Helligkeit und Farbe ohne DALI. Dimmbereich 0.1%-100%.
Umschaltbare PWM-Frequenz (122 Hz/244 Hz/488 Hz/976 Hz).
Versorgungsspannung 12 V bis 48 V DC (entsprechend der Betriebsspannung der LED-Module).
Anschlussstrom 16 A. Der maximale Anschlussstrom kann beliebig auf die Kanäle verteilt werden.
Geringe Standbyverluste.
Hoher Wirkungsgrad.
Konfiguration über PC-Software DALI-Cockpit und DALI-USB Interface.

Betriebsarten:

Das Gerät verfügt über mehrere Betriebsarten:

DT8 (Auslieferungszustand): In dieser Betriebsart wird Helligkeit und Farbe über eine DALI-Adresse (Device Type 8) gesteuert. Die Bedienung kann alternativ auch über zwei Tastereingänge (SwitchDim2) erfolgen:

SwD1: Helligkeit. Kurzer Tastendruck: Ein/Aus. Langer Tastendruck: Dimmen.

SwD2: Farbe

Colour&Dim: Diese Betriebsart dient zum Steuern von RGB-Leuchten. Die Steuerung erfolgt über 2 DALI-Adressen, wobei über eine Adresse die Helligkeit und über die andere die Kanalaufteilung (z.B: Farbe) beeinflusst wird. Der Colour&Dim Mode ermöglicht die Verstellung der Farbe ohne die Helligkeit zu beeinflussen und umgekehrt. Die Verstellung erfolgt mit DALI-Standardbefehlen wie etwa Dim Up/Down und kann somit mit allen gängigen Steuerungen und Gateways (z.B.: KNX) erfolgen. Diese Steuermöglichkeit bietet eine Alternative zum DT8-RGBWAF-Mode.

Bedienbar über DALI oder SwitchDim2:

DALI-Adresse 1, SwD1: Helligkeit.

DALI-Adresse 2, SwD2: Farbe.

DL-RGB-R16A-DC12+	DALI-LED-RGB-Dimmer 16 A Tragschiene (DT8)	Art.-Nr. 33000023	173,15 €/St.
-------------------	---	-------------------	--------------

DALI-2-LED-3-KANAL-DIMMER 8A FÜR EINBAUMONTAGE (DT6) DL-3CH-8A-DC12+



Mehr Informationen und weitere Sprachen:
<https://eltako.com/redirect/DL-3CH-8A-DC12>

DALI-Cockpit Seite 7-32.
 DALI-USB Seite 7-33.

DL-3CH-8A-DC12+



3-Kanal DALI-2-LED-Dimmer für Leuchteneinbau und für Einbaumontage. 59 mm lang, 33 mm breit, 15 mm tief. Schutzart IP20. Stand-by-Verlust nur 0,12 Watt.

DALI-2 zertifiziert. DALI-2 ist die neueste Generation des DALI-Standards mit erweitertem Funktionsumfang. DALI-2-Geräte beherrschen auch alle bisherigen DALI-Funktionen und sind somit abwärtskompatibel. Geeignet zum Ansteuern von **Konstantspannungs**-LED-Module (CV) mit Betriebsspannungen von 12 V bis 48 V. Betriebsart DT6: separate Ansteuerung der Kanäle über 3 DALI-Adressen. Betriebsart Colour&Dim: Ansteuerung über 2 DALI-Adressen, eine zum Verstellen der Helligkeit und eine zum Verstellen der Farbe. SwitchDim2: Der Betrieb über zwei Tastereingänge ermöglicht die Steuerung der Helligkeit und Farbe ohne DALI. Dimmbereich 0.1%-100%. Umschaltbare PWM-Frequenz (122 Hz/244 Hz/488 Hz/976 Hz). Versorgungsspannung von 12 V bis 48 V DC. Maximaler Anschlussstrom: 8 A. Der maximale Anschlussstrom kann beliebig auf die Kanäle verteilt werden. Hoher Wirkungsgrad. Konfiguration über PC-Software DALI-Cockpit und DALI-USB Interface.

Betriebsarten:

Das Gerät verfügt über mehrere Betriebsarten:
DT6 (Auslieferungszustand): In dieser Betriebsart wird jeder Kanal über eine separate DALI-Adresse (Device Type 6) gesteuert. Die Bedienung kann alternativ auch über zwei Tastereingänge (SwitchDim2) erfolgen:
 SwD1: Helligkeit. Kurzer Tastendruck: Ein/Aus. Langer Tastendruck: Dimmen.
 SwD2: Szenenschalter (kurzer Tastendruck).
Colour&Dim: Diese Betriebsart dient zum Steuern von RGB-Leuchten. Die Steuerung erfolgt über 2 DALI-Adressen, wobei über eine Adresse die Helligkeit und über die andere die Kanalaufteilung (z.B: Farbe) beeinflusst wird.
 Der Colour&Dim Mode ermöglicht die Verstellung der Farbe ohne die Helligkeit zu beeinflussen und umgekehrt. Die Verstellung erfolgt mit DALI-Standardbefehlen wie etwa Dim Up/Down und kann somit mit allen gängigen Steuerungen und Gateways (z.B.: KNX) erfolgen. Diese Steuermöglichkeit bietet eine Alternative zum DT8-RGBWAF-Mode.
 Bedienbar über DALI oder SwitchDim2: DALI-Adresse 1, SwD1: Helligkeit. DALI-Adresse 2, SwD2: Farbe.

DL-3CH-8A-DC12+	DALI-2-LED-3-Kanal-Dimmer 8A für Einbaumontage (DT6)	Art.-Nr. 33000017	120,37 €/St.
-----------------	--	-------------------	--------------

DALI-2-LED-3-KANAL-DIMMER 16A FÜR DIE ZWISCHENDECKE (DT6) DL-3CH-16A-DC12+



Mehr Informationen und
weitere Sprachen:
[https://eltako.com/redirect/
DL-3CH-16A-DC12*](https://eltako.com/redirect/DL-3CH-16A-DC12*)

DALI-Cockpit Seite 7-32.
DL-USB Seite 7-33.

DL-3CH-16A-DC12+



**3-Kanal DALI-2-LED-Dimmer für die Zwischendecke. 120 x 30 x 22 mm. Schutzart IP20.
Stand-by-Verlust nur 0,12 Watt.**

DALI-2 zertifiziert. DALI-2 ist die neueste Generation des DALI-Standard mit erweitertem Funktionsumfang. DALI-2-Geräte beherrschen auch alle bisherigen DALI-Funktionen und sind somit abwärtskompatibel. Geeignet zum Ansteuern von **Konstantspannungs**-LED-Modulen (CV) mit Betriebsspannungen von 12 V bis 48 V. Betriebsart DT6: separate Ansteuerung der Kanäle über 3 DALI-Adressen.

Betriebsart Colour&Dim: Ansteuerung über 2 DALI-Adressen, eine zum Verstellen der Helligkeit und eine zum Verstellen der Farbe.

SwitchDim2: Betrieb über 2 Tastereingänge ermöglicht Steuerung von Helligkeit und Farbe ohne DALI. Dimmbereich 0.1%-100%.

Umschaltbare PWM-Frequenz (122 Hz/244 Hz/488 Hz/976 Hz). Versorgungsspannung von 12 V bis 48 V DC (entsprechend der Betriebsspannung der LED-Module).

Anschlussstrom 16 A. Der maximale Anschlussstrom kann beliebig auf die Kanäle verteilt werden.

Hoher Wirkungsgrad.

Konfiguration über PC-Software DALI-Cockpit und DALI-USB Interface.

Betriebsarten:

Das Gerät verfügt über mehrere Betriebsarten:

DT6 (Auslieferungszustand): In dieser Betriebsart wird jeder Kanal über eine separate DALI-Adresse (Device Type 6) gesteuert. Die Bedienung kann alternativ auch über zwei Tastereingänge (SwitchDim2) erfolgen:

SwD1: Helligkeit. Kurzer Tastendruck: Ein/Aus. Langer Tastendruck: Dimmen.

SwD2: Szenenschalter (kurzer Tastendruck).

Colour&Dim: Diese Betriebsart dient zum Steuern von RGB-Leuchten. Die Steuerung erfolgt über 2 DALI-Adressen, wobei über eine Adresse die Helligkeit und über die andere die Kanalaufteilung (z.B: Farbe) beeinflusst wird.

Der Colour&Dim Mode ermöglicht die Verstellung der Farbe ohne die Helligkeit zu beeinflussen und umgekehrt. Die Verstellung erfolgt mit DALI-Standardbefehlen wie etwa Dim Up/Down und kann somit mit allen gängigen Steuerungen und Gateways (z.B.: KNX) erfolgen. Diese Steuermöglichkeit bietet eine Alternative zum DT8-RGBWAF-Mode.

Bedienbar über DALI oder SwitchDim2: DALI-Adresse 1, SwD1: Helligkeit. DALI-Adresse 2, SwD2: Farbe.

DL-3CH-16A-DC12+	DALI-2-LED-3-Kanal-Dimmer 16A Zwischendecke (DT6)	Art.-Nr. 33000018	137,25 €/St.
-------------------------	--	--------------------------	---------------------

DALI-LED-3-KANAL-DIMMER 16A FÜR DIE TRAGSCHIENE (DT6) DL-3CH-R16A-DC12+



Mehr Informationen und weitere Sprachen:
https://eltako.com/redirect/DL-3CH-R16A-DC12*

DALI-Cockpit Seite 7-32.
 DL-USB Seite 7-33.

DL-3CH-R16A-DC12+



3-Kanal DALI-LED-Dimmer für die Tragschiene DIN-EN 60715 TH35. 98 x 17,5 x 56 mm. Schutzart IP20. Stand-by-Verlust nur 0,12 Watt.

Geeignet zum Ansteuern von **Konstantspannungs**-LED-Modulen (CV) mit Betriebsspannungen von 12 V bis 48 V. Betriebsart DT6: separate Ansteuerung der Kanäle über 3 DALI-Adressen.

Betriebsart Colour&Dim: Ansteuerung über 2 DALI-Adressen, eine zum Verstellen der Helligkeit und eine zum Verstellen der Farbe.

SwitchDim2: Betrieb über 2 Tastereingänge ermöglicht Steuerung von Helligkeit und Farbe ohne DALI. Dimmbereich 0.1%-100%.

Umschaltbare PWM-Frequenz (122 Hz/244 Hz/488 Hz/976 Hz). Versorgungsspannung von 12 V bis 48 V DC (entsprechend der Betriebsspannung der LED-Module).

Anschlussstrom 16 A. Der maximale Anschlussstrom kann beliebig auf die Kanäle verteilt werden.

Hoher Wirkungsgrad.

Konfiguration über PC-Software DALI-Cockpit und DALI-USB Interface.

Betriebsarten:

Das Gerät verfügt über mehrere Betriebsarten:

DT6 (Auslieferungszustand): In dieser Betriebsart wird jeder Kanal über eine separate DALI-Adresse (Device Type 6) gesteuert. Die Bedienung kann alternativ auch über zwei Tastereingänge (SwitchDim2) erfolgen:

SwD1: Helligkeit. Kurzer Tastendruck: Ein/Aus. Langer Tastendruck: Dimmen.

SwD2: Szenenschalter (kurzer Tastendruck).

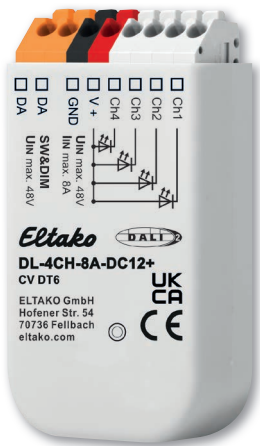
Colour&Dim: Diese Betriebsart dient zum Steuern von RGB-Leuchten. Die Steuerung erfolgt über 2 DALI-Adressen, wobei über eine Adresse die Helligkeit und über die andere die Kanalaufteilung (z.B: Farbe) beeinflusst wird.

Der Colour&Dim Mode ermöglicht die Verstellung der Farbe ohne die Helligkeit zu beeinflussen und umgekehrt. Die Verstellung erfolgt mit DALI-Standardbefehlen wie etwa Dim Up/Down und kann somit mit allen gängigen Steuerungen und Gateways (z.B.: KNX) erfolgen. Diese Steuermöglichkeit bietet eine Alternative zum DT8-RGBWAF-Mode.

Bedienbar über DALI oder SwitchDim2: DALI-Adresse 1, SwD1: Helligkeit. DALI-Adresse 2, SwD2: Farbe.

DL-3CH-R16A-DC12+	DALI-LED-3-Kanal-Dimmer 16A Tragschiene (DT6)	Art.-Nr. 33000024	137,25 €/St.
--------------------------	--	--------------------------	---------------------

DALI-2-LED-4-KANAL-DIMMER 8A FÜR EINBAUMONTAGE (DT6) DL-4CH-8A-DC12+



Mehr Informationen und
weitere Sprachen:
[https://eltako.com/redirect/
DL-4CH-8A-DC12+](https://eltako.com/redirect/DL-4CH-8A-DC12+)

DALI-Cockpit Seite 7-32.
DL-USB Seite 7-33.

DL-4CH-8A-DC12+



4-Kanal DALI-2-LED-Dimmer für Leuchteneinbau und für Einbaumontage. 59 mm lang, 33 mm breit, 15 mm tief. Schutzart IP20. Stand-by-Verlust nur 0,12 Watt.

DALI-2 zertifiziert. DALI-2 ist die neueste Generation des DALI-Standards mit erweitertem Funktionsumfang. DALI-2-Geräte beherrschen auch alle bisherigen DALI-Funktionen und sind somit abwärtskompatibel. Geeignet zum Ansteuern von **Konstantspannungs**-LED-Module (CV) mit Betriebsspannungen von 12 V bis 48 V. Betriebsart DT6: separate Ansteuerung der Kanäle über 4 DALI-Adressen.

Betriebsart Colour&Dim: Ansteuerung über 2 DALI-Adressen, eine zum Verstellen der Helligkeit und eine zum Verstellen der Farbe.

SwitchDim2: Der Betrieb über zwei Tastereingänge ermöglicht die Steuerung der Helligkeit und Farbe ohne DALI. Dimmbereich 0.1%-100%.

Umschaltbare PWM-Frequenz (122 Hz/244 Hz/488 Hz/976 Hz).

Versorgungsspannung von 12 V bis 48 V DC.

Maximaler Anschlussstrom: 8 A. Der maximale Anschlussstrom kann beliebig auf die Kanäle verteilt werden.

Hoher Wirkungsgrad.

Konfiguration über PC-Software DALI-Cockpit und DALI-USB Interface.

Betriebsarten:

Das Gerät verfügt über mehrere Betriebsarten:

DT6 (Auslieferungszustand): In dieser Betriebsart wird jeder Kanal über eine separate DALI-Adresse (Device Type 6) gesteuert. Die Bedienung kann alternativ auch über zwei Tastereingänge (SwitchDim2) erfolgen:

SwD1: Helligkeit. Kurzer Tastendruck: Ein/Aus. Langer Tastendruck: Dimmen.

SwD2: Szenenschalter (kurzer Tastendruck)

Colour&Dim: Diese Betriebsart dient zum Steuern von RGB-Leuchten. Die Steuerung erfolgt über 2 DALI-Adressen, wobei über eine Adresse die Helligkeit und über die andere die Kanalaufteilung (z.B: Farbe) beeinflusst wird.

Der Colour&Dim Mode ermöglicht die Verstellung der Farbe ohne die Helligkeit zu beeinflussen und umgekehrt. Die Verstellung erfolgt mit DALI-Standardbefehlen wie etwa Dim Up/Down und kann somit mit allen gängigen Steuerungen und Gateways (z.B.: KNX) erfolgen. Diese Steuermöglichkeit bietet eine Alternative zum DT8-RGBWAF-Mode.

Bedienbar über DALI oder SwitchDim2: DALI-Adresse 1, SwD1: Helligkeit. DALI-Adresse 2, SwD2: Farbe.

DL-4CH-8A-DC12+	DALI-2-LED-4-Kanal-Dimmer 8A für Einbaumontage (DT6)	Art.-Nr. 33000019	133,03 €/St.
-----------------	---	-------------------	--------------



Mehr Informationen und
weitere Sprachen:
[https://eltako.com/redirect/
DL-4CH-16A-DC12*](https://eltako.com/redirect/DL-4CH-16A-DC12*)

DALI-Cockpit Seite 7-32.
DALI-USB Seite 7-33.

DL-4CH-16A-DC12+



**4-Kanal DALI-2-LED-Dimmer für Zwischendecke. 120 x 30 x 22 mm. Schutzart IP20.
Stand-by-Verlust nur 0,12 Watt.**

DALI-2 zertifiziert. DALI-2 ist die neueste Generation des DALI-Standard mit erweitertem Funktionsumfang. DALI-2-Geräte beherrschen auch alle bisherigen DALI-Funktionen und sind somit abwärtskompatibel. Geeignet zum Ansteuern von **Konstantspannungs**-LED-Modulen (CV) mit Betriebsspannungen von 12 V bis 48 V. Betriebsart DT6: separate Ansteuerung der Kanäle über 4 DALI-Adressen. Betriebsart Colour&Dim: Ansteuerung über 2 DALI-Adressen, eine zum Verstellen der Helligkeit und eine zum Verstellen der Farbe. SwitchDim2: Betrieb über 2 Tastereingänge ermöglicht Steuerung von Helligkeit und Farbe ohne DALI. Dimmbereich 0.1%-100%. Umschaltbare PWM-Frequenz (122 Hz/244 Hz/488 Hz/976 Hz). Versorgungsspannung von 12 V bis 48 V DC (entsprechend der Betriebsspannung der LED-Module). Anschlussstrom 16 A. Der maximale Anschlussstrom kann beliebig auf die Kanäle verteilt werden. Hoher Wirkungsgrad. Konfiguration über PC-Software DALI-Cockpit und DALI-USB Interface.

Betriebsarten:

Das Gerät verfügt über mehrere Betriebsarten:

DT6 (Auslieferungszustand): In dieser Betriebsart wird jeder Kanal über eine separate DALI-Adresse (Device Type 6) gesteuert. Die Bedienung kann alternativ auch über zwei Tastereingänge (SwitchDim2) erfolgen:

SwD1: Helligkeit. Kurzer Tastendruck: Ein/Aus. Langer Tastendruck: Dimmen.

SwD2: Szenenschalter (kurzer Tastendruck)

Colour&Dim: Diese Betriebsart dient zum Steuern von RGB-Leuchten. Die Steuerung erfolgt über 2 DALI-Adressen, wobei über eine Adresse die Helligkeit und über die andere die Kanalaufteilung (z.B: Farbe) beeinflusst wird.

Der Colour&Dim Mode ermöglicht die Verstellung der Farbe ohne die Helligkeit zu beeinflussen und umgekehrt. Die Verstellung erfolgt mit DALI-Standardbefehlen wie etwa Dim Up/Down und kann somit mit allen gängigen Steuerungen und Gateways (z.B.: KNX) erfolgen. Diese Steuermöglichkeit bietet eine Alternative zum DT8-RGBWAF-Mode.

Bedienbar über DALI oder SwitchDim2: DALI-Adresse 1, SwD1: Helligkeit. DALI-Adresse 2, SwD2: Farbe.

DL-4CH-16A-DC12+	DALI-2-LED-4-Kanal-Dimmer 16A Zwischendecke (DT6)	Art.-Nr. 33000020	149,93 €/St.
-------------------------	--	--------------------------	---------------------

DALI-LED-4-KANAL-DIMMER 16A FÜR DIE TRAGSCHIENE (DT6) DL-4CH-R16A-DC12+



Mehr Informationen und
weitere Sprachen:
[https://eltako.com/redirect/
DL-4CH-R16A-DC12*](https://eltako.com/redirect/DL-4CH-R16A-DC12*)

DALI-Cockpit Seite 7-32.
DL-USB Seite 7-33.

DL-4CH-R16A-DC12+



4-Kanal DALI-LED-Dimmer für die Tragschiene DIN-EN 60715 TH35. 98 x 17,5 x 56 mm. Schutzart IP20. Stand-by-Verlust nur 0,12 Watt.

Geeignet zum Ansteuern von **Konstantspannungs**-LED-Modulen (CV) mit Betriebsspannungen von 12 V bis 48 V. Betriebsart DT6: separate Ansteuerung der Kanäle über 4 DALI-Adressen.

Betriebsart Colour&Dim: Ansteuerung über 2 DALI-Adressen, eine zum Verstellen der Helligkeit und eine zum Verstellen der Farbe.

SwitchDim2: Betrieb über 2 Tastereingänge ermöglicht Steuerung von Helligkeit und Farbe ohne DALI.

Dimmbereich 0.1%-100%.

Umschaltbare PWM-Frequenz (122 Hz/244 Hz/488 Hz/976 Hz).

Versorgungsspannung von 12 V bis 48 V DC (entsprechend der Betriebsspannung der LED-Module).

Anschlussstrom 16 A. Der maximale Anschlussstrom kann beliebig auf die Kanäle verteilt werden.

Hoher Wirkungsgrad.

Konfiguration über PC-Software DALI-Cockpit und DALI-USB Interface.

Betriebsarten:

Das Gerät verfügt über mehrere Betriebsarten:

DT6 (Auslieferungszustand): In dieser Betriebsart wird jeder Kanal über eine separate DALI-Adresse (Device Type 6) gesteuert. Die Bedienung kann alternativ auch über zwei Tastereingänge (SwitchDim2) erfolgen:

SwD1: Helligkeit. Kurzer Tastendruck: Ein/Aus. Langer Tastendruck: Dimmen.

SwD2: Szenenschalter (kurzer Tastendruck).

Colour&Dim: Diese Betriebsart dient zum Steuern von RGB-Leuchten. Die Steuerung erfolgt über 2 DALI-Adressen, wobei über eine Adresse die Helligkeit und über die andere die Kanalaufteilung (z.B: Farbe) beeinflusst wird.

Der Colour&Dim Mode ermöglicht die Verstellung der Farbe ohne die Helligkeit zu beeinflussen und umgekehrt. Die Verstellung erfolgt mit DALI-Standardbefehlen wie etwa Dim Up/Down und kann somit mit allen gängigen Steuerungen und Gateways (z.B.: KNX) erfolgen. Diese Steuermöglichkeit bietet eine Alternative zum DT8-RGBWAF-Mode.

Bedienbar über DALI oder SwitchDim2: DALI-Adresse 1, SwD1: Helligkeit. DALI-Adresse 2, SwD2: Farbe.

DL-4CH-R16A-DC12+	DALI-LED-4-Kanal-Dimmer 16A Tragschiene (DT6)	Art.-Nr. 33000021	164,70 €/St.
--------------------------	--	--------------------------	---------------------



Mehr Informationen und
weitere Sprachen:
<https://eltako.com/redirect/DL-RM8A>

DALI-Cockpit Seite 7-32.
DL-USB Seite 7-33.

DL-RM8A



Modul zum Steuern eines Relaiskontakts über den DALI-2-Bus (DT7) für Leuchteinbau und für Einbaumontage. 59 mm lang, 33 mm breit, 15 mm tief. Schutzart IP20. DALI-Stromaufnahme 2,7 mA.

DALI-2 zertifiziert. DALI-2 ist die neueste Generation des DALI-Standard mit erweitertem Funktionsumfang. DALI-2-Geräte beherrschen auch alle bisherigen DALI-Funktionen und sind somit abwärtskompatibel. Kompaktes Relaismodul zum direkten Ansteuern von 230 V AC-Lasten über DALI. Einfaches Einbinden von Lasten ohne DALI-Eingang in einen DALI-Kreis, die Lasten können über DALI-Befehle ein- und ausgeschaltet werden. Die Funktion des Geräts entspricht dem Standard für DALI Device Type 7 – Schaltfunktion (ab Firmware 2.0). Einstellbares Verhalten für Power-Up und für Wegfall der Busversorgung. Die Versorgung des DALI-RM8 erfolgt über den DALI-Bus, es ist keine zusätzliche Versorgung notwendig. Einschalten im Nulldurchgang. Das Interface repräsentiert einen Teilnehmer am Bus und ist entsprechend adressierbar.

Konfiguration über PC-Software DALI-Cockpit.

DALI-Funktionen und Befehlssatz:

Der DALI-RM8 bietet die Möglichkeit Lasten an den DALI-Bus anzubinden und anschließend ein- und auszuschalten.

Der DALI-RM8 ist ein Steuergerät für nicht dimmbare Lasten basierend auf der DALI-Spezifikation IEC 62386-208 (Device Type 7). Demnach wird die Schaltcharakteristik durch den Vergleich des virtuellen Lampenleistungsniveaus (VDAP) mit 4 Schaltschwellen bestimmt.

Das virtuelle Lampenleistungsniveau (VDAP) entspricht dabei dem Dimmwert eines DALI-EVGs und unterliegt den entsprechenden Eigenschaften (Begrenzung durch MINLEVEL und MAXLEVEL, Dimmgeschwindigkeit durch Fadetime und Faderate).

Für jede Dimmrichtung gibt es 2 Schaltschwellen, welche für den Vergleich mit dem virtuellen Lampenleistungsniveau herangezogen werden. Es wird nur die für die aktuelle virtuelle Dimmrichtung gültige Schaltschwelle ausgewertet.

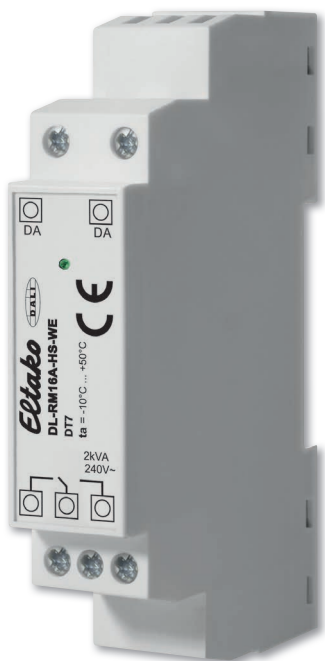
Eine Schwelle mit dem Wert 'MASK' ist inaktiv und wird nicht zum Vergleich herangezogen.

Mit dem Fading lassen sich Ein- und Ausschaltverzögerungen realisieren.

Der DALI-RM8 wird vom DALI-Bus gespeist. Das Verhalten des Relais bei Ausfall der Busversorgung ist über den SystemFailureLevel konfigurierbar (keine Änderung, Ein oder Aus, Einstellung ab Werk: Ein). Das Einschaltverhalten nach Anlegen der Busversorgung kann über den PowerOnLevel eingestellt werden.

DL-RM8A	DALI-2-Relaismodul 8A für Einbaumontage (DT7)	Art.-Nr. 33000007	126,68 €/St.
---------	---	-------------------	--------------

DALI-RELAISMODUL 16A FÜR DIE TRAGSCHIENE (DT7) DL-RM16A-HS-WE



Mehr Informationen und
weitere Sprachen:
[https://eltako.com/redirect/
DL-RM16A-HS-WE](https://eltako.com/redirect/DL-RM16A-HS-WE)

DALI-Cockpit Seite 7-32.
DL-USB Seite 7-33.

DL-RM16A-HS-WE



Modul zum Steuern eines Relaiskontakts über den DALI-Bus (DT7) für die Tragschiene DIN-EN 60715 TH35. 98 x 17,5 x 56 mm. Schutzart IP20. DALI-Stromaufnahme 2,7 mA.

Kompaktes Relaismodul zum direkten Ansteuern von 230 V AC-Lasten über DALI. Einfaches Einbinden von Lasten ohne DALI-Eingang in einen DALI-Kreis, die Lasten können über DALI-Befehle ein- und ausgeschaltet werden. Die Funktion des Geräts entspricht dem Standard für DALI Device Type 7 – Schaltfunktion (ab Firmware 2.0). Einstellbares Verhalten für Power-Up und für Wegfall der Busversorgung. Die Versorgung des DALI-RM16 erfolgt über den DALI-Bus, es ist keine zusätzliche Versorgung notwendig. Einschalten im Nulldurchgang. Integrierte Einschaltstrombegrenzung, besonders geeignet für Lasten mit sehr hohem Einschaltstrom (> 100 A). Das Interface repräsentiert einen Teilnehmer am Bus und ist entsprechend adressierbar.

Konfiguration über PC-Software DALI-Cockpit.

DALI-Funktionen und Befehlssatz:

Der DALI-RM16 bietet die Möglichkeit Lasten an den DALI-Bus anzubinden und anschließend ein- und auszuschalten.

Der DALI-RM16 ist ein Steuergerät für nicht dimmbare Lasten basierend auf der DALI-Spezifikation IEC 62386-208 (Device Type 7). Demnach wird die Schaltcharakteristik durch den Vergleich des virtuellen Lampenleistungsniveaus (VDAP) mit 4 Schaltschwellen bestimmt.

Das virtuelle Lampenleistungsniveau (VDAP) entspricht dabei dem Dimmwert eines DALI-EVGs und unterliegt den entsprechenden Eigenschaften (Begrenzung durch MINLEVEL und MAXLEVEL, Dimmgeschwindigkeit durch Fadetime und Faderate).

Für jede Dimmrichtung gibt es 2 Schaltschwellen, welche für den Vergleich mit dem virtuellen Lampenleistungsniveau herangezogen werden. Es wird nur die für die aktuelle virtuelle Dimmrichtung gültige Schaltschwelle ausgewertet.

Eine Schwelle mit dem Wert 'MASK' ist inaktiv und wird nicht zum Vergleich herangezogen.

Mit dem Fading lassen sich Ein- und Ausschaltverzögerungen realisieren.

Der DALI-RM16 wird vom DALI-Bus gespeist. Das Verhalten des Relais bei Ausfall der Busversorgung ist über den SystemFailureLevel konfigurierbar (keine Änderung, Ein oder Aus, Einstellung ab Werk: Ein). Das Einschaltverhalten nach Anlegen der Busversorgung kann über den PowerOnLevel eingestellt werden.

DL-RM16A-HS-WE	DALI-Relaismodul 16A Tragschiene (DT7)	Art.-Nr. 33000006	149,93 €/St.
-----------------------	--	--------------------------	---------------------

DALI-2-PHASENDIMMER 300W FÜR DIE ZWISCHENDECKE (DT4) DL-PD-300W-RLC



DALI-Cockpit Seite 7-32.
DL-USB Seite 7-33.

DL-PD-300W-RLC

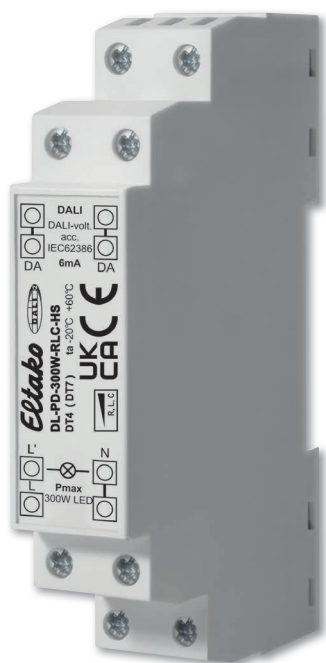


Phasendimmer mit DALI-2-Steuereingang für die Zwischendecke. 120 x 30 x 22 mm. Schutzart IP20.

DALI-2 zertifiziert. DALI-2 ist die neueste Generation des DALI-Standard mit erweitertem Funktionsumfang. DALI-2-Geräte beherrschen auch alle bisherigen DALI-Funktionen und sind somit abwärtskompatibel. Geeignet zum Dimmen von 230V-LED-Retrofit-Leuchtmittel über DALI. Umwandlung des DALI-Dimmlevels in eine Spannung mit Phasenabschnitt oder Phasenanschnitt. Der minimale Dimmlevel (MIN LEVEL) ist über DALI einstellbar. Zusätzliche Betriebsart als Schalter (DT7 konform) ab Firmware 3.5. Das Modul repräsentiert einen Teilnehmer am Bus und ist entsprechend adressierbar. Doppelte Anschlussklemmen zum einfachen Durchschleifen des DALI-Bus. Dimmbereich 0.1%-100%. Versorgungsspannung 230 V AC. Ausgangslastbereich 10-300 W. Hoher Wirkungsgrad. Konfiguration über PC-Software DALI-Cockpit.

Funktion:
Der DALI-PD ist als Schnittstelle zwischen klassischer Dimmtechnologie (Phasendimmung) und DALI an die Norm für DALI Control Gears (IEC 62386-102) und Device Type 4-Geräte (IEC 62386-205) angelehnt. Das DALI-PD-Interface wandelt den gewünschten Dimmlevel in ein entsprechendes Spannungssignal mit an- oder abgeschnittener Phase um. Der Universaldimmer arbeitet je nach Last als Phasenabschnitts- oder Phasenanschnittsdimmer. Die Betriebsart kann über DALI abgefragt werden (DT4). Die Dimmkennlinie ist entsprechend DALI-Standard logarithmisch skaliert. Die Phasen-an/abschnittssteuerung liefert eine an/abgeschnittene Sinusspannung. Der PHYSICAL MINLEVEL beträgt 3%. Ab Firmwareversion 3.5 verfügt der DALI-PD über eine weitere Betriebsart. Es kann von der Betriebsart DT4 (Phasendimmung) auf DT7 (Schalter) umgeschaltet werden. In dieser Betriebsart verhält sich der DALI-PD wie ein Schalter. Das Verhalten in diesem Modus entspricht der DALI-Norm für DT7-Geräte (IEC62386-208). In dieser Betriebsart wird die Schaltcharakteristik durch den Vergleich des virtuellen Lampenleistungsniveaus (VDAP) mit 4 Schaltschwellen bestimmt. Das virtuelle Lampenleistungsniveau (VDAP) entspricht dabei dem Dimmwert eines DALI-EVGs und unterliegt den entsprechenden Eigenschaften (Begrenzung durch MINLEVEL und MAXLEVEL, Dimmgeschwindigkeit durch Fadetime und Faderate). Für jede Dimmrichtung gibt es 2 Schaltschwellen, welche für den Vergleich mit dem virtuellen Lampenleistungsniveau herangezogen werden: Eine Schwelle mit dem Wert 'MASK' ist inaktiv und wird nicht zum Vergleich herangezogen. Mit dem Fading lassen sich Ein- und Ausschaltverzögerungen realisieren. Das Gerät wird vom DALI-Bus versorgt, daher ist der SYSTEM FAILURE LEVEL nur teilweise unterstützt. Bei aktuellen Geräten (erkennbar an Firmware >4.0) kann zwischen 0%,100% und MASK gewählt werden, bei älteren Geräten ist der SYSTEM FAILURE LEVEL fest vorgegeben - bei der 25 W Variante werden 100%, bei der 300 W Variante 0% ausgegeben.

DL-PD-300W-RLC	DALI-2-Phasendimmer 300W Zwischendecke (DT4)	Art.-Nr. 33000009	200,60 €/St.
----------------	---	-------------------	--------------



Mehr Informationen und
weitere Sprachen:
[https://eltako.com/redirect/
DL-PD-300W-RLC-HS](https://eltako.com/redirect/DL-PD-300W-RLC-HS)

DALI-Cockpit Seite 7-32.
DL-USB Seite 7-33.

DL-PD-300W-RLC-HS



**Phasendimmer mit DALI-2-Steuereingang für die Tragschiene DIN-EN 60715 TH35.
98 x 17,5 x 56 mm. Schutzart IP20.**

DALI-2 zertifiziert. DALI-2 ist die neueste Generation des DALI-Standard mit erweitertem Funktionsumfang. DALI-2-Geräte beherrschen auch alle bisherigen DALI-Funktionen und sind somit abwärtskompatibel. Geeignet zum Dimmen von 230V-LED-Retrofit-Leuchtmittel über DALI. Umwandlung des DALI-Dimmlevels in eine Spannung mit Phasenabschnitt oder Phasenanschnitt. Der minimale Dimmlevel (MIN LEVEL) ist über DALI einstellbar. Zusätzliche Betriebsart als Schalter (DT7 konform) ab Firmware 3.5. Das Modul repräsentiert einen Teilnehmer am Bus und ist entsprechend adressierbar. Doppelte Anschlussklemmen zum einfachen Durchschleifen des DALI-Bus.

Dimmbereich 0.1%-100%.

Versorgungsspannung 230 V AC.

Ausgangslastbereich 10-300 W.

Hoher Wirkungsgrad. Konfiguration über PC-Software DALI-Cockpit.

Funktion:

Der DALI-PD ist als Schnittstelle zwischen klassischer Dimmtechnologie (Phasendimmung) und DALI an die Norm für DALI Control Gears (IEC 62386-102) und Device Type 4 Geräte (IEC 62386-205) angelehnt. Das DALI-PD Interface wandelt den gewünschten Dimmlevel in ein entsprechendes Spannungssignal mit an- oder abgeschnittener Phase um. Der Universaldimmer arbeitet je nach Last als Phasenabschnitts- oder Phasenanschnittsdimmer. Die Betriebsart kann über DALI abgefragt werden (DT4). Die Dimmkennlinie ist entsprechend DALI-Standard logarithmisch skaliert. Die Phasen-an/abschnittssteuerung liefert eine an/abgeschnittene Sinusspannung. Der PHYSICAL MINLEVEL beträgt 3%.

Ab Firmwareversion 3.5 verfügt der DALI-PD über eine weitere Betriebsart. Es kann von der Betriebsart DT4 (Phasendimmung) auf DT7 (Schalter) umgeschaltet werden. In dieser Betriebsart verhält sich der DALI-PD wie ein Schalter. Das Verhalten in diesem Modus entspricht der DALI-Norm für DT7 Geräte (IEC62386-208).

In dieser Betriebsart wird die Schaltcharakteristik durch den Vergleich des virtuellen Lampenleistungsniveaus (VDAP) mit 4 Schaltschwellen bestimmt.

Das virtuelle Lampenleistungsniveau (VDAP) entspricht dabei dem Dimmwert eines DALI-EVGs und unterliegt den entsprechenden Eigenschaften (Begrenzung durch MINLEVEL und MAXLEVEL, Dimmgeschwindigkeit durch Fadetime und Faderate).

Für jede Dimmrichtung gibt es 2 Schaltschwellen, welche für den Vergleich mit dem virtuellen Lampenleistungsniveau herangezogen werden:

Eine Schwelle mit dem Wert 'MASK' ist inaktiv und wird nicht zum Vergleich herangezogen.

Mit dem Fading lassen sich Ein- und Ausschaltverzögerungen realisieren.

Das Gerät wird vom DALI-Bus versorgt, daher ist der SYSTEM FAILURE LEVEL nur teilweise unterstützt. Bei aktuellen Geräten (erkennbar an Firmware >4.0) kann zwischen 0%,100% und MASK gewählt werden, bei älteren Geräten ist der SYSTEM FAILURE LEVEL fest vorgegeben - bei der 25 W Variante werden 100%, bei der 300 W Variante 0% ausgegeben.

DL-PD-300W-RLC-HS	DALI-2-Phasendimmer 300W Tragschiene (DT4)	Art.-Nr. 33000008	200,60 €/St.
-------------------	---	-------------------	--------------

DALI-STEUERGERÄT ZUR STEUERUNG DES CIRCADIANEN TAGESLICHTVERLAUFS FÜR
 DIE EINBAUMONTAGE DL-CTV



Mehr Informationen und
 weitere Sprachen:
<https://eltako.com/redirect/DL-CTV>

DALI-Cockpit Seite 7-32.
 DL-USB Seite 7-33.

DL-CTV



DALI-Steuergerät zur Steuerung des circadianen Tageslichtverlaufs von DT8-Tc fähigen Leuchten.
 Für Leuchteneinbau und für Einbaumontage. 59 mm lang, 33 mm breit, 15 mm tief.
 Stand-by-Verlust nur 0,12 Watt.

Gerät zur Steuerung von DALI-DT8-Leuchten (Mode Tc) mit einem an den Biorythmus angepassten Tageslichtverlauf.

DALI-Echtzeituhr. Automatische Sommer-/Winterzeitschaltung einstellbar.

Konfigurierbar: Szenenverhalten und Helligkeitsverlauf.

Einstellen der Uhr und einfaches Anpassen des gewünschten Tageslichtverlaufs über DALI-Cockpit Softwaretool.

Das DALI-CDC-Modul wird direkt über den DALI-Bus versorgt.

Interne Batterie für Uhrzeit (Auslieferung mit Lokalzeit (GMT+1)).

Funktion:

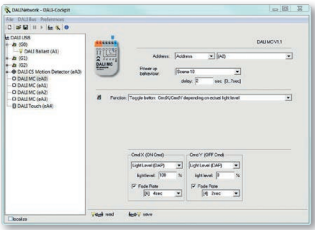
Das DALI-CDC sendet jede Minute die gewünschte Farbtemperatur an den Wirkbereich. Als Wirkbereich kann eine Einzeladresse, eine Gruppenadresse oder Broadcast definiert werden.

Basis für den Verlauf der Farbtemperatur bilden 24 Stützpunkte (einer für jede volle Stunde). Zwischen den Stützpunkten wird der Verlauf der Farbtemperatur interpoliert.

Für jeden GOTO SCENE X-Befehl kann das Verhalten konfiguriert werden. Das DALI-CDC kann aktiv oder inaktiv geschaltet werden oder den Befehl ignorieren. Das Szenenverhalten ist für die Geräteadresse, für den Wirkbereich und für Broadcaststeuerung getrennt konfigurierbar.

Für jeden Stützpunkt kann ein Helligkeitswert definiert werden (Auslieferungszustand: MASK -> kein Einfluss auf Helligkeit).

DL-CTV	DALI-Steuergerät zur Steuerung des circadianen Tageslichtverlaufs für Einbaumontage	Art.-Nr. 33000001	278,73 €/St.
--------	---	-------------------	--------------



Zum Download:
https://eltako.com/redirect/DALI-Cockpit_und_DALI-Monitor

DALI-COCKPIT UND DALI-MONITOR


Software zum Kommissionieren von DALI-Systemen und zur Überwachung der DALI-Buskommunikation.

Folgende Funktionen werden unterstützt:
Adressierung von DALI-Systemen, Konfiguration von DALI-Komponenten, Konfiguration von Standard DALI-Betriebsgeräten, Definition von Gruppen und Szenen, Aufzeichnung der Buskommunikation, Senden von DALI-Befehlen und Abspeichern und Laden der gesamten Systemkonfiguration.
Die Software benötigt das DALI-USB-Schnittstellenmodul DL-USB mini oder DL-Flash-USB.

DALI-Cockpit und DALI-Monitor	DALI-Kommissionierungstool	Download: QR-Code scannen oder über die Website: Downloads, → Software
-------------------------------	----------------------------	--

ÜBERSICHT SOFTWARE

Dali-USB-Schnittstelle



Inbetriebnahme

↓

Adressierung

Szenen-konfiguration

Sendet DALI-Kommando OFF an alle Geräte

Sendet DALI-Kommando RECALL MAX an alle Geräte

Info

Name DALI USB PS 30mA

Manufacturer Lunatone Ver 2.2.1

Serial Number 114550 Update

DALI: Addressing and Commands

Addressing...

DALI Commands...

Configure Scenes...

Bus power

ON On Off

Config Control Gear

Actual Level

MIN Level

MAX Level

Power On Level

System Fail Level

Fade Time

Fade Rate

No dimensions

0.000 % Set

0.100 % Set

100.00 % Set

100.00 % Set

100.00 % Set

no fade s Set

44.7 st/s Set

Off

Min

Max

Up

Step Up

On and Step Up

Down

Step Down

Step Down and Off

Recall



Mehr Informationen und
weitere Sprachen:
<https://eltako.com/redirect/DL-USB mini>



Mehr Informationen und
weitere Sprachen:
<https://eltako.com/redirect/DL-Flash-USB>

DL-USB MINI



**Schnittstelle zur Kommunikation zwischen PC-Programmen und den Modulen im DALI-Lichtsystem.
Für Leuchteneinbau und für Einbaumontage. 59 mm lang, 33 mm breit, 15 mm tief. Schutzart IP20.**

Schnittstellenmodul für die Kommunikation zwischen einem DALI-System und PC-Anwendungen.
Bidirektionaler Datenverkehr.

Für Adressierung, Konfiguration, Statusabfragen, Parametervorgaben von DALI-Komponenten. Unterstützung von Standard DALI und diversen erweiterten DALI-Protokollen. Überwachung der DALI-Buskommunikation (Monitoring).

Galvanische Trennung. Versorgung über den DALI-Bus und die USB-Schnittstelle.

PC-Software DALI-Cockpit für Konfiguration und Monitoring eines DALI-Systems.

DALI-Klemmen in doppelter Ausführung zum Durchschleifen der DALI-Busverbindung.

DL-USB mini	DALI-USB Interface mini für Einbaumontage	Art.-Nr. 33000002	369,53 €/St.
--------------------	---	--------------------------	---------------------

DL-FLASH-USB



**Schnittstelle zur Kommunikation zwischen PC-Programmen und den Modulen im DALI-Lichtsystem.
Für die Tragschiene DIN-EN 60715 TH35. 98 x 17,5 x 56 mm. Schutzart IP20.**

Schnittstellenmodul für die Kommunikation zwischen einem DALI-System und PC-Anwendungen.
Bidirektionaler Datenverkehr.

Für Adressierung, Konfiguration, Statusabfragen, Parametervorgaben von DALI-Komponenten. Unterstützung von Standard-DALI und diversen erweiterten DALI-Protokollen. Überwachung der DALI-Buskommunikation (Monitoring).

Galvanische Trennung. Versorgung über den DALI-Bus und die USB-Schnittstelle.

PC-Software DALI-Cockpit für Konfiguration und Monitoring eines DALI-Systems.

DALI-Klemmen in doppelter Ausführung zum Durchschleifen der DALI-Busverbindung.

DL-Flash-USB	DALI-USB Interface Tragschiene	Art.-Nr. 33000025	396,98 €/St.
---------------------	--------------------------------	--------------------------	---------------------

TECHNISCHE DATEN DALI-GERÄTE

Type	DL-RM8A, DL-1CH-8A-DC12+, DL-TW-2LT-8A-DC12+, DL-RGB-8A-DC12+, DL-3CH-8A-DC12+, DL-4CH-8A-DC12+	DL-1CH-16A-DC12+, DL-TW-2LT-16A-DC12+, DL-RGB-16A-DC12+, DL-3CH-16A-DC12+, DL-4CH-16A-DC12+	DL-RM16A-HS-WE DL-1CH-R16A-DC12+, DL-TW-2LT-R16A-DC12+, DL-RGB-R16A-DC12+, DL-3CH-R16A-DC12+, DL-4CH-R16A-DC12+	DL-USB-mini, DL-Flash-USB	DL-PD-300W-RLC DL-PD-300W-RLC-HS
Versorgung	12 V DC-48 V DC DL-RM8A: über DALI-Bus	12 V DC-48 V DC	12 V DC-48 V DC DL-RM16A: über DALI-Bus	über USB	230 V
Anschlussstrom	8 A	16 A	16 A	-	300 W
Strombedarf DALI	2 mA	2 mA	2 mA	-	2 mA
Zustand nach Netzurückkehr	über DALI einstellbar: 0%-100%, letzter Wert	über DALI einstellbar: 0%-100%, letzter Wert	über DALI einstellbar: 0%-100%, letzter Wert	-	über DALI einstellbar: 0%-100%, letzter Wert
Erwartete Lebensdauer (bei Tc<=75°C)	>100000 h	>100000 h	>100000 h	-	∞
Schutzart	IP20	IP20	IP20	IP20	IP20
Max. Leitungs- querschnitt	1,5 mm ²	2,5 mm ² , DALI/Sw&Dim: 1,5 mm ² DL-TW-2LT-: 1,5 mm ² , Versorgung (V+, V-): 2,5 mm ²	2,5 mm ² , DALI/Sw&Dim: 1,5 mm ² DL-TW-2LT-: 1,5 mm ² , Versorgung (V+, V-): 2,5 mm ²	-	DL-PD-300W-RLC: 1,5 mm ² DL-PD-300W-RLC-HS: 2,5 mm ²
Gehäuse/Montage	Leuchteneinbau und Einbaumontage	Deckeneinwurf	Tragschiene DIN-EN 60715 TH35	DL-USB-mini: Einbau- montage DL-Flash-USB: Tragschiene DIN-EN 60715 TH35	DL-PD-300W-RLC: Deckeneinwurf DL-PD-300W-RLC-HS: Tragschiene DIN-EN 60715 TH35

Type	DL2-TK1L, DL2-TK1L-N-50mA, DL2-TK2L-N-50mA	DL2-BH98S-pm DL2-BH98B-pm	FD2G14 FD2G71L
Versorgung	120V - 240V	über DALI-Bus	230V
Anschlussstrom	-	-	-
Strombedarf DALI	4,6 mA	3,5 mA	-
Zustand nach Netzurückkehr	über DALI einstellbar: 0%-100%, letzter Wert	-	-
Erwartete Lebensdauer (bei Tc<=75°C)	>100000h	-	-
Schutzart	IP20	IP20	Gehäuse: IP50 Anschlüsse: IP20
Max. Leitungs- querschnitt	1,5 mm ²	1,5 mm ²	2,5 mm ²
Gehäuse/Montage	Einbaumontage	Einbaumontage: Mit GAP-BH98-pm Aufputzmontage Mit GZD-BH98 Zwischendeckenmontage	FD2G14: Tragschiene DIN-EN 60715 TH35 FD2G71L: Deckeneinwurf

DEUTSCHLAND BÜROS UND GEBIETSREPRÄSENTANTEN

Fellbach

ELTAKO Hauptsitz
Hofener Straße 54
70736 Fellbach
+49 711 943 500 00
info@eltako.de
kundenservice@eltako.de

Baden-Württemberg (West)

Gebietsrepräsentant
Carsten Krampe
+49 173 3180392
krampe@eltako.de

Baden-Württemberg (Ost)

Gebietsrepräsentant
Patrick Lutz
+49 162 2575122
lutz@eltako.de

Bayern (Nord)

Gebietsrepräsentant
Mario Mehlaue
+49 174 8526825
mehlaue@eltako.de

Bayern (Süd)

Elka Hugo Kirschke GmbH
82024 Taufkirchen
+89 309 040 90
+89 309 040 950
kirschke@eltako.de

Berlin / Brandenburg

Gebietsrepräsentant
Thomas Herzog
+49 173 3740412
herzog@eltako.de

Bremen/Niedersachsen (Nord)

Gebietsrepräsentant
Christoph Ewen
+49 172 8369928
ewen@eltako.de

Hamburg / Schleswig-Holstein

Gebietsrepräsentant
Thimo Barluschke
+49 173 5667242
barluschke@eltako.de

Hessen

Gebietsrepräsentant
Jonas Bieniek
+49 173 3207413
bieniek@eltako.de

Mecklenburg-Vorpommern / Brandenburg (Nord)

Gebietsrepräsentant
Max Müller
+49 176 13582501
mueller@eltako.de

Niedersachsen (Süd/Ost)

Gebietsrepräsentant
Detlef Hilker
+49 173 3180390
hilker@eltako.de

Nordrhein-Westfalen (Nord)/ Niedersachsen (West)

Gebietsrepräsentant
Michael Otte
+49 1520 9351347
otte@eltako.de

Nordrhein-Westfalen (Rheinland Nord)

Gebietsrepräsentant
Almir Hodzic
+49 174 7302999
hodzic@eltako.de

Nordrhein-Westfalen (Rheinland Süd)

Gebietsrepräsentant
Antonio Sanchez
+49 172 2178896
sanchez@eltako.de

Nordrhein-Westfalen (Ruhrgebiet / Sauerland / Siegerland)

Gebietsrepräsentant
Mark Simon
+49 1520 9351348
simon@eltako.de

Rheinland-Pfalz / Saarland

Gebietsrepräsentant
Rainer Brilmayer
+49 176 13582516
brilmayer@eltako.de

Sachsen

Gebietsrepräsentant
Mario Geißler
+49 162 2575121
geissler@eltako.de

Sachsen-Anhalt / Thüringen

Gebietsrepräsentant
Andreas Misch
+49 176 13582505
misch@eltako.de

INTERNATIONALE VERTRETUNGEN UND REPRÄSENTANTEN

Hong Kong, Malaysia, Macau, Singapur, Philippinen

TELCS Ltd.
HK-Hong Kong
www.telcs-design.com

Irland

Inter-Kconnect
IRL-Dublin
www.interkconnect.ie

Island

Reykjafell Ltd.
IS - 125 Reykjavik Iceland
www.reykjafell.is

Italien

Verkaufsleiter Carlo Palmieri
+39 329 6897235
carlo.palmieri@eltako.com

Italien

Repräsentant Nicola Carli
+39 320 6350851
nicola.carli@eltako.com

Niederlande (Nord)

Repräsentant Hans Oving
NL - 7701 VV Dedemsvaart
+31 6 21816115
oving@eltako.com

Niederlande (Süd)

Repräsentant Dennis Schellenberg
NL - 5853 AL Siebengewald
+31 6 50419067
schellenberg@eltako.com

Norwegen

Malthe Winje Automasjon AS
NO - 1415 Oppegard
www.mwg.no

Österreich Niederlassung

ELTAKO Austria
Warwitzstraße 9
A-5023 Salzburg
+49 711 943 500 00
info@eltako.at
kundenservice@eltako.at

Österreich

Sbg./00
Repräsentant Robert Goedicke
+43 664 1823322
goedicke@eltako.com

Österreich

W/Bgld.
Repräsentant Miloš Mićićelović
+43 664 5186509
milos@eltako.com

Österreich

NÖ/Stmk.
Repräsentant Robert Papst
+43 664 1844122
papst@eltako.com

Österreich

T/Vbg./Südtirol
Repräsentant Daniel Hofler
+43 660 9241600
hofler@eltako.com

Österreich

Ktn. - Repräsentant ÖW
- Systemintegrator
Winfried Rac
+43 660 8081310
rac@eltako.com

Österreich

ÖO - Systemintegrator
Andreas Kaider
+43 699 11090025
kaider@eltako.com

Polen

ASTAT Logistyka Sp z o.o.
Dąbrowskiego 441
PL-60-451 Poznań
www.astat.com.pl

Portugal

TEV2, Lda
P-4470-434 Maia
www.tev.pt

Schweden (Nord/Mitte)

Verkaufsleiter Patrick Savinainen
S - 69332 Degerfors
+46 70 9596906
patrick@eltako.com

Schweden (West)

Repräsentant Glenn Johansson
S - 43163 Mölndal
+46 73 5815692
glenn@eltako.com

Schweden (Ost)

Senior Repräsentant Dan Koril
S - 57475 Korsberga
+46 70 3201102
dan@eltako.com

Schweden (Süd)

Repräsentant Magnus Ellemark
S - 26192 Härslov
+46 70 1702130
magnus@eltako.com

Schweden (Stockholm)

Repräsentant Niklas Lundell
S - 11330 Stockholm
+46 70 4875003
niklas@eltako.com

Schweiz

Demelectric AG
CH - 8954 Geroldswil
www.demelectric.ch

Spanien

Verkaufsleiter Thomas Klassmann
E - 08398 Santa Susanna
+34 93 767 855 7
+34 650 959702
klassmann@eltako.com

Spanien

Repräsentant Oriol Montsec Fuego
E - 08303 Mataró
+34 692 835972
oriol@eltako.com

Spanien

Repräsentant Alberto Graff
E - 28300 Madrid
+34 697 896664
alberto@eltako.com

Spanien

Repräsentant Rafael Hernandez Nebot
E - 46182 Valencia
+34 672 395274
rafael@eltako.com

Südafrika

Innomatic (Pty) Ltd. - Franz Markt
ZA - Midrand
www.innomatic.co.za

United Kingdom

Verkaufsleiter UK
Stephen Payne
+44 7810 094384
stephen.payne@eltako.com

Zypern

MeshMade Ltd
CY-1096 Nicosia
www.meshmade.com

INTERNATIONALE VERTRETUNGEN UND REPRÄSENTANTEN

Belgien / Frankreich / Luxemburg

Serelec n.v.
B - 9000 Gent
+32 92 234 953
info@serelec-nv.be

Dänemark

SOLAR A/S
DK - 6600 Vejen
www.solar.dk

Finnland

Repräsentant Roni Salonen
FIN-65100 Vaasa
+358 457 870 679 1
roni@eltako.com

Finnland

Verkaufsleiter Tapio Rajamäki
FIN-45100 Kouvola
+358 457 870 679 2
tapio@eltako.com

Impressum

ELTAKO GmbH

Hofener Straße 54, 70736 Fellbach, Deutschland
Geschäftsführer: Ulrich Horst Ziegler, Ulrich Ziegler
WEEE-Reg.-Nr.: DE 30298319, Batteriegelsetz-Registrierungsnummer: DE 36818306



enocean®

DER EINZIGARTIGE PROFESSIONAL SMART HOME FUNK-STANDARD

**HABEN SIE FRAGEN?
WIR GEBEN IHNEN DIE ANTWORTEN.**





Eltako

ELTAKO GmbH

Hofener Straße 54

D-70736 Fellbach

+49 711 943 500 00

info@eltako.de

eltako.com

Produktberatung und technische Auskünfte:

+49 711 943 500 02

technik-beratung@eltako.de

Professional Smart Home-Hotline:

+49 711 943 500 05

professional-smart-home@eltako.de

Kundenservice mit Auftragsbearbeitung:

+49 711 943 500 01

kundenservice@eltako.de

Nutzen Sie unseren WhatsApp-Support:

+49 711 943 500 02

