



23 100 001 - 1

Multifunktions-Zeitrelais
MFZ12NP-230V+UC

Diese Geräte dürfen nur durch eine Elektrofachkraft installiert werden, andernfalls besteht Brandgefahr oder Gefahr eines elektrischen Schlages!

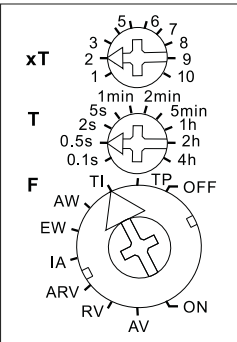
Temperatur an der Einbaustelle:
-20°C bis +50°C.
Lagertemperatur: -25°C bis +70°C.
Relative Luftfeuchte:
Jahresmittelwert < 75%.

1 Schließer nicht potenzialfrei 16 A/250 V AC,
230 V-LED-Lampen bis 200 W, Glühlampen
bis 2300 W*. Stand-by-Verlust nur 0,5 Watt.

Kontaktschaltung im Nulldurchgang.
Steuerspannung 230 V und zusätzlich
galvanisch getrennte Universal-Steuerspannung 8..230 V U.C. Versorgungs- und Schaltspannung 230 V.
Zeiten zwischen 0,1 Sekunden und 40 Stunden einstellbar.

* Die maximale Last kann ab einer Verzögerungs- oder Taktzeit von 5 Minuten genutzt werden. Bei kürzeren Zeiten reduziert sich die maximale Last wie folgt:
Bis 2 Sekunden 15%, bis 2 Minuten 30%, bis 5 Minuten 60%.

Funktions-Drehschalter



Funktionen F

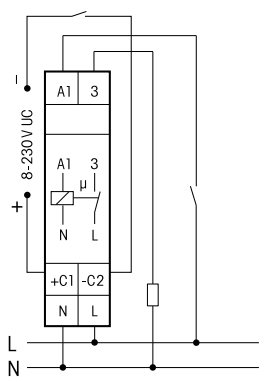
- RV = Rückfallverzögerung
- AV = Ansprechverzögerung
- TI = Taktgeber mit Impuls beginnend
- TP = Taktgeber mit Pause beginnend
- IA = Impulsgesteuerte Ansprechverzögerung
- EW = Einschaltwischer
- AW = Ausschaltwischer
- ARV = Ansprech- und Rückfallverzögerung
- ON = Dauer EIN
- OFF = Dauer AUS

Die Leuchtdiode unter dem oberen Drehschalter informiert während des Zeitablaufs über die Kontaktstellung. Sie blinkt, solange der Arbeitskontakt offen und leuchtet ständig, solange er geschlossen ist.

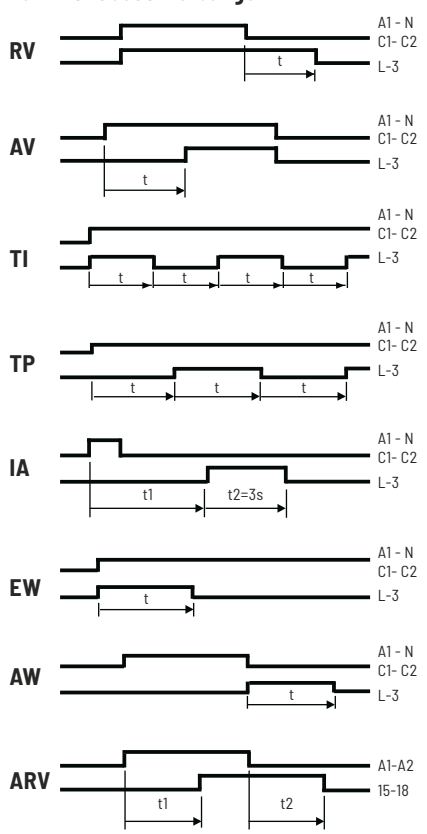
Die Zeitbasis T wird mit dem mittleren rastenden Drehschalter T eingestellt. Als Basiswerte stehen 0,1 Sekunde, 0,5 Sekunden, 2 Sekunden, 5 Sekunden, 1 Minute, 2 Minuten, 5 Minuten, 1 Stunde, 2 Stunden und 4 Stunden zur Wahl. Die Gesamtzeit ergibt sich aus der Zeitbasis multipliziert mit dem Multiplikator.

Der Multiplikator xT wird mit dem oberen rastenden Drehschalter xT eingestellt und liegt zwischen 1 und 10. Somit lassen sich Zeiten zwischen 0,1 Sekunden (Zeitbasis 0,1 Sekunden und Multiplikator 1) und 40 Stunden (Zeitbasis 4 Stunden und Multiplikator 10) einstellen.

Anschlussbeispiel



Funktionsbeschreibungen



Die Zugbügelklemmen der Anschlüsse müssen geschlossen sein, also die Schrauben eingedreht, um die Gerätefunktion prüfen zu können. Ab Werk sind die Klemmen geöffnet.

Bedienungsanleitungen und Dokumente in weiteren Sprachen:



https://eltako.com/redirect/MFZ12NP-230V*UC



Zum späteren Gebrauch aufbewahren!
Wir empfehlen hierzu das Gehäuse für Bedienungsanleitungen GBA14.

ELTAKO GmbH
D-70736 Fellbach
Produktberatung und Technische Auskünfte:
☎ +49 711 943 500 02
✉ Technik-Beratung@eltako.de
eltako.com

14/2025 Änderungen vorbehalten.